

АДМИНИСТРАЦИЯ ТЕМРЮКСКОГО ГОРОДСКОГО ПОСЕЛЕНИЯ
ТЕМРЮКСКОГО РАЙОНА

ПОСТАНОВЛЕНИЕ

от 31.01.2018

город Темрюк

№ 87

Об утверждении административного регламента предоставления муниципальной услуги «Принятие на учет граждан в качестве нуждающихся в жилых помещениях, предоставляемых по договорам социального найма»

В соответствии с Жилищным кодексом Российской Федерации, Федеральным законом от 27 июля 2010 года № 210-ФЗ «Об организации предоставления государственных и муниципальных услуг», Законом Краснодарского края от 29 декабря 2008 года № 1655-КЗ «О порядке ведения органами местного самоуправления учета граждан в качестве нуждающихся в жилых помещениях», постановлением администрации Темрюкского городского поселения Темрюкского района от 12 октября 2015 года № 1091 «Об утверждении Порядка разработки и утверждения административных регламентов предоставления муниципальных услуг и Порядка разработки и утверждения административных регламентов исполнения муниципальных функций в администрации Темрюкского городского поселения Темрюкского района», Уставом Темрюкского городского поселения Темрюкского района, постановляю:

1. Утвердить административный регламент предоставления муниципальной услуги «Принятие на учет граждан в качестве нуждающихся в жилых помещениях, предоставляемых по договорам социального найма» (приложение).

2. Считать утратившими силу:

1) постановление администрации Темрюкского городского поселения Темрюкского района от 12 февраля 2016 года № 205 «Об утверждении административного регламента предоставления муниципальной услуги «Принятие на учет граждан в качестве нуждающихся в жилых помещениях, предоставляемых по договорам социального найма»;

2) постановление администрации Темрюкского городского поселения Темрюкского района от 01 июля 2016 года № 791 «О внесении изменений в постановление администрации Темрюкского городского поселения

Темрюкского района от 12 февраля 2016 № 205 года «Об утверждении административного регламента предоставления муниципальной услуги «Принятие на учет граждан в качестве нуждающихся в жилых помещениях, предоставляемых по договорам социального найма».

3. Ведущему специалисту (по организационным вопросам и взаимодействию со средствами массовой информации (СМИ)) администрации Темрюкского городского поселения Темрюкского района Е.С.Игнатенко обеспечить официальное обнародование постановления администрации Темрюкского городского поселения Темрюкского района «Об утверждении административного регламента предоставления муниципальной услуги «Принятие на учет граждан в качестве нуждающихся в жилых помещениях, предоставляемых по договорам социального найма» в печатном средстве массовой информации и разместить на официальном сайте администрации Темрюкского городского поселения Темрюкского района в информационно-телекоммуникационной сети «Интернет».

4. Контроль за выполнением настоящего постановления оставляю за собой.

5. Постановление вступает в силу на следующий день после его официального обнародования.

Исполняющий обязанности главы
Темрюкского городского поселения
Темрюкского района



Д.А. Немудрый

ПРИЛОЖЕНИЕ

УТВЕРЖДЕН

постановлением администрации
Темрюкского городского
поселения Темрюкского района
от 31.01.2018 № 87

АДМИНИСТРАТИВНЫЙ РЕГЛАМЕНТ предоставления муниципальной услуги «Принятие на учет граждан в качестве нуждающихся в жилых помещениях, предоставляемых по договорам социального найма»

Раздел I Общие положения

1.1. Административный регламент предоставления муниципальной услуги «Принятие на учет граждан в качестве нуждающихся в жилых помещениях, предоставляемых по договорам социального найма» (далее соответственно – Регламент, муниципальная услуга) устанавливает порядок предоставления муниципальной услуги и стандарт предоставления муниципальной услуги, сроки и последовательность действий по ее исполнению.

Настоящий Регламент определяет порядок взаимодействия между должностными лицами, муниципальными служащими администрации Темрюкского городского поселения Темрюкского района с физическими и юридическими лицами при предоставлении муниципальной услуги, с организациями, участвующими в предоставлении муниципальной услуги, а также определяет порядок осуществления контроля за исполнением настоящего Регламента и досудебный (внесудебный) порядок обжалования решений и действий (бездействия) администрации Темрюкского городского поселения Темрюкского района, должностных лиц и муниципальных служащих администрации Темрюкского городского поселения Темрюкского района.

1.2. Заявителями на предоставление муниципальной услуги могут выступать физические лица – граждане Российской Федерации, постоянно проживающие по месту жительства на территории Темрюкского городского поселения Темрюкского района, по категории «малоимущие граждане», в отношении которых принято решение администрации Темрюкского городского поселения Темрюкского района о признании их малоимущими по основаниям, установленным Жилищным кодексом Российской Федерации, нормативными правовыми актами Краснодарского края (далее - заявители).

Физические лица имеют право действовать от имени заявителей в соответствии с законодательством Российской Федерации и Краснодарского края, муниципальными правовыми актами либо в силу наделения их полномочиями в порядке, установленном законодательством Российской Федерации.

Иностранные граждане и лица без гражданства не могут быть приняты на учет в качестве нуждающихся в жилых помещениях, если иное не предусмотрено международными договорами Российской Федерации и (или) федеральным законодательством.

Гражданин по своему желанию может быть принят на учет в качестве нуждающегося в жилом помещении индивидуально либо с членами семьи (в составе семьи).

К членам семьи гражданина для целей принятия их на учет в качестве нуждающихся в жилых помещениях по категории малоимущие граждане относятся его супруг (супруга), их общие несовершеннолетние дети и совершеннолетние нетрудоспособные дети, несовершеннолетние дети и совершеннолетние нетрудоспособные дети гражданина и его супруга (супруги) независимо от места их жительства в пределах городского поселения, а также проживающие совместно с гражданином его родители и совершеннолетние дети, родители и совершеннолетние дети супруга (супруги), иные лица, объединенные с гражданином признаками родства или свойства.

Малоимущие граждане, совместно проживающие в одном жилом помещении, объединенные признаками родства и (или) свойства, при наличии их волеизъявления принимаются на учет в качестве нуждающихся в жилых помещениях в составе разных семей.

На индивидуальный учет принимаются малоимущие граждане, достигшие возраста восемнадцати лет, а также не достигшие возраста восемнадцати лет, но объявленные в случаях и порядке, предусмотренных федеральным законодательством, полностью дееспособными (эмансипированными).

1.3. Информация о месте нахождения, почтовом адресе, справочных телефонах, адресе электронной почты администрации Темрюкского городского поселения Темрюкского района (далее – администрация) и филиал ГАУ КК «Многофункциональный центр по предоставлению государственных и муниципальных услуг Краснодарского края» в Темрюкском районе (далее – ГАУ КК «МФЦ КК»), графике работы администрации, часах приема граждан в юридическом отделе администрации (далее – отдел), адресе официального интернет-сайта администрации и ГАУ КК «МФЦ КК» представлена в приложении № 1 к настоящему Регламенту.

1.4. Сведения об органах, участвующих в предоставлении муниципальной услуги:

1.4.1 Государственное бюджетное учреждение Краснодарского края «Краевая техническая инвентаризация – Краевое БТИ» по Темрюкскому району:

Место нахождения (почтовый адрес): 353500, Краснодарский край, г. Темрюк, ул. Розы Люксембург, д. 65.

График работы: понедельник - четверг с 8.00 до 17.00, (перерыв 12.00 до 13.00), пятница с 8.00 до 16.00, (перерыв 12.00 до 12.40) суббота и воскресенье - выходные дни.

Контактный телефон: 8(86148) 5-19-70

Официальный сайт: www.kubbti.ru

Адрес электронной почты: temryk@kubbti.ru

1.4.2. Управление Федеральной службы государственной регистрации кадастра и картографии по Краснодарскому краю Темрюкский отдел:

Место нахождения (почтовый адрес): 353500, Краснодарский край, г. Темрюк, ул. Розы Люксембург, д. 67.

Телефон: 8(86148) 4-44-04.

График работы: понедельник, среда, пятница - с 8-00 до 16-00, вторник, четверг с 8-00 до 19-00, суббота с 8-00 до 13-00, воскресенье – выходной день.

Официальный сайт: www.frskuban.ru

Адрес электронной почты: OO_44@frskuban.ru

1.5. Порядок информирования о порядке предоставления муниципальной услуги:

информацию по вопросам предоставления муниципальной услуги можно получить, обратившись в отдел или ГАУ КК «МФЦ КК» лично, а также в администрацию:

посредством телефонной связи;

с использованием информационно-телекоммуникационной сети общего пользования, в том числе посредством Единого портала государственных и муниципальных услуг (функций), Портала государственных и муниципальных услуг (функций) Краснодарского края;

посредством почтовой связи;

в виде информационных материалов;

путем направления в электронном виде по телекоммуникационным каналам связи ответа на заявление заявителя.

Информирование по вопросам предоставления муниципальной услуги осуществляется ведущим специалистом (по жилищным вопросам) отдела, ответственным за информирование, в форме консультирования или индивидуального письменного информирования, публичного письменного информирования.

В многофункциональных центрах предоставления государственных и муниципальных услуг Краснодарского края (далее – ГАУ КК «МФЦ КК»):

при личном обращении;

посредством интернет-сайта – <http://www.e-mfc.ru> – «Online-консультант», «Электронный консультант», «Виртуальная приемная».

Информирование осуществляется на русском языке.

1.6. Индивидуальное устное информирование граждан осуществляется при обращении заинтересованных лиц за информацией:

при личном обращении граждан;
по телефону.

Консультирование заявителей по вопросам предоставления муниципальной услуги осуществляется бесплатно.

Специалист, ответственный за информирование, принимает все необходимые меры для предоставления полного и оперативного ответа на поставленные вопросы, в том числе с привлечением других специалистов.

Время ожидания граждан при индивидуальном устном информировании не может превышать 15 минут.

Индивидуальное устное информирование каждого гражданина сотрудник осуществляет не более 15 минут.

В случае если для подготовки ответа требуется продолжительное время, сотрудник, осуществляющий устное информирование, может предложить гражданину обратиться за необходимой информацией в письменном виде, либо предложить возможность повторного консультирования по телефону через определенный промежуток времени, а также возможность ответного звонка специалиста, ответственного за информирование, заинтересованному лицу для разъяснения, либо назначить другое удобное для гражданина время для устного информирования.

Звонки от граждан по вопросу информирования о порядке предоставления муниципальной услуги принимаются в соответствии с графиком работы отдела, ГАУ КК «МФЦ КК». Разговор не должен продолжаться более 15 минут.

1.7. Индивидуальное письменное информирование осуществляется в виде письменного ответа, в том числе в форме электронного документа (в зависимости от способа доставки ответа, указанного в письменном обращении, или способа обращения заинтересованного лица за информацией), на обращение заинтересованного лица в порядке, установленном Федеральным законом от 2 мая 2006 года № 59-ФЗ «О порядке рассмотрения обращений граждан Российской Федерации».

1.8. Публичное письменное информирование осуществляется путем публикации информационных материалов в СМИ, размещении на официальном Интернет-сайте Темрюкского городского поселения Темрюкского района путем использования информационных стендов, размещающихся в администрации.

1.9. Сотрудник органа представляющего муниципальную услугу, осуществляющий прием и консультирование (по телефону или лично), должен корректно и внимательно относиться к гражданам, не унижая их чести и достоинства. При информировании о порядке предоставления муниципальной услуги по телефону, сотрудник, сняв трубку, должен представиться: назвать фамилию, имя, отчество, должность, название отдела.

В конце информирования сотрудник, осуществляющий прием и консультирование, должен кратко подвести итог разговора и перечислить действия, которые надо предпринимать.

1.10. Порядок получения информации заявителями по вопросам предоставления муниципальной услуги, сведений о ходе предоставления

указанной услуги с использованием федеральной государственной информационной системы «Единый портал государственных и муниципальных услуг (функций)», а также Портала государственных и муниципальных услуг (функций) Краснодарского края, осуществляется посредством сети Интернет. Набрав адрес официального сайта федеральной государственной информационной системы «Единый портал государственных и муниципальных услуг (функций)» www.gosuslugi.ru, а также Портала государственных и муниципальных услуг (функций) Краснодарского края pgu.krasnodar.ru, заявители могут получить полную информацию по вопросам предоставления муниципальной услуги, сведений о ходе предоставления муниципальной услуги. Также на Порталах размещены формы заявлений и иных документов, необходимых для получения муниципальной услуги и обеспечен доступ к ним для копирования и заполнения в электронном виде.

В федеральной государственной информационной системе «Единый портал государственных и муниципальных услуг (функций)», а также Портале государственных и муниципальных услуг (функций) Краснодарского края, размещается полная версия регламента предоставляемой услуги размещается (после официального опубликования) на официальном сайте Темрюкского городского поселения Темрюкского района.

На Едином портале государственных и муниципальных услуг (функций), Региональном портале, официальном сайте муниципального образования Темрюкский район размещается следующая информация:

- 1) исчерпывающий перечень документов, необходимых для предоставления муниципальной услуги, требования к оформлению указанных документов, а также перечень документов, которые заявитель вправе представить по собственной инициативе;
- 2) круг заявителей;
- 3) срок предоставления муниципальной услуги;
- 4) результаты предоставления муниципальной услуги, порядок представления документа, являющегося результатом предоставления муниципальной услуги;
- 5) размер государственной пошлины, взимаемой за предоставление муниципальной услуги;
- 6) исчерпывающий перечень оснований для приостановления или отказа в предоставлении муниципальной услуги;
- 7) о праве заявителя на досудебное (внесудебное) обжалование действий (бездействия) и решений, принятых (осуществляемых) в ходе предоставления муниципальной услуги;
- 8) формы заявлений (уведомлений, сообщений), используемые при предоставлении муниципальной услуги.

Информация на Едином портале государственных и муниципальных услуг (функций), Региональном портале, официальном сайте муниципального образования Темрюкский район о порядке и сроках предоставления муниципальной услуги на основании сведений, содержащихся в федеральной государственной информационной системе «Федеральный реестр

государственных и муниципальных услуг (функций)», региональной государственной информационной системе «Реестр государственных услуг (функций) Краснодарского края», предоставляется заявителю бесплатно.

Доступ к информации о сроках и порядке предоставления муниципальной услуги осуществляется без выполнения заявителем каких-либо требований, в том числе без использования программного обеспечения, установка которого на технические средства заявителя требует заключения лицензионного или иного соглашения с правообладателем программного обеспечения, предусматривающего взимание платы, регистрацию или авторизацию заявителя или предоставление им персональных данных».

1.11. На информационных стендах, размещаемых в помещениях администрации, предназначенных для информирования заинтересованных лиц, содержится следующая информация:

местонахождение, почтовые адреса, справочные телефоны, адреса электронной почты, графики работы, адреса официальных интернет-сайтов органа, предоставляющего муниципальную услугу, органов, участвующих в предоставлении муниципальной услуги, часы приема граждан в отделе;

порядок получения консультаций о предоставлении муниципальной услуги;

перечень документов, необходимых для предоставления услуги;

образец заявления о предоставлении муниципальной услуги и образец заполнения такого заявления;

порядок и срок предоставления муниципальной услуги;

основания для отказа в приеме документов, необходимых для предоставления муниципальной услуги;

основания для отказа в предоставлении муниципальной услуги;

досудебный (внесудебный) порядок обжалования решений и действий (бездействия) органа, предоставляющего муниципальную услугу, а также должностных лиц и муниципальных служащих;

иная информация, необходимая для получения муниципальной услуги.

1.12. На официальном сайте администрации Темрюкского городского поселения Темрюкского района в информационно-телекоммуникационной сети Интернет содержится следующая информация:

местонахождение, почтовые адреса, справочные телефоны, адреса электронной почты, графики работы, адреса официальных интернет-сайтов органа, предоставляющего муниципальную услугу, органов, участвующих в предоставлении муниципальной услуги, часы приема граждан в отделе;

порядок получения консультаций о предоставлении муниципальной услуги;

перечень документов, необходимых для предоставления услуги;

образец заявления о предоставлении муниципальной услуги и образец заполнения такого заявления;

порядок и срок предоставления муниципальной услуги;

основания для отказа в приеме документов, необходимых для предоставления муниципальной услуги;

основания для отказа в предоставлении муниципальной услуги;
досудебный (внесудебный) порядок обжалования решений и действий (бездействия) органа, предоставляющего муниципальную услугу, а также должностных лиц и муниципальных служащих;

иная информация, необходимая для получения муниципальной услуги.

1.13. Тексты информационных материалов печатаются удобным для чтения шрифтом – Times New Roman, формат листа А-4; текст – прописные буквы, размер шрифта № 16 – обычный; наименование – заглавные буквы, размер шрифта № 16 – жирный, поля – 1 см, вкруговую. Тексты материалов должны быть напечатаны без исправлений, наиболее важная информация выделяется жирным шрифтом. В случае оформления информационных материалов в виде образцов заявлений на получение муниципальной услуги, образцов заполнения таких заявлений, перечней документов, требования к размеру шрифта и формату листа могут быть снижены.

РАЗДЕЛ II

Стандарт предоставления муниципальной услуги

2.1. Наименование муниципальной услуги – «Принятие на учет граждан в качестве нуждающихся в жилых помещениях, предоставляемых по договорам социального найма» (далее – муниципальная услуга).

2.2. Органом, предоставляющим муниципальную услугу, является: администрация, а именно отдел.

2.3. Предоставление муниципальной услуги возможно через ГАУ КК «МФЦ КК».

2.4. При предоставлении муниципальной услуги также могут принимать участие в качестве источников получения документов, необходимых для предоставления муниципальной услуги, или источников предоставления информации для проверки сведений, предоставляемых заявителями, следующие органы и учреждения:

органы, осуществляющие технический учет жилищного фонда - предоставление справок о наличии (отсутствии) у гражданина и членов его семьи, указанных в заявлении о принятии на учет (состоящих на учете), а также у граждан, указанных в абзацах третьем и четвертом части 2 статьи 6 Закона Краснодарского края от 29 декабря 2008 года № 1655-КЗ, на праве собственности или на основании иного подлежащего государственной регистрации права жилого(ых) помещений(ий)и (или) земельного(ых) для строительства жилого(ых) дома(ов) – Филиал ГУП «Крайтехинвентаризация – краевое БТИ» по Темрюкскому району (при необходимости ГУП Краснодарского края «Крайтехинвентаризация – Краевое БТИ», Филиал ФГУП «Ростехинвентаризация – Федеральное БТИ» по Краснодарскому краю) (далее - орган, осуществляющий технический учет);

органы, осуществляющие государственную регистрацию прав на недвижимое имущество и сделок с ним - предоставление выписок (справок) о наличии (отсутствии) у гражданина и членов его семьи, указанных в заявлении

о принятии на учет (состоящих на учете), а также у граждан, указанных в абзацах третьем и четвертом части 2 статьи 6 Закона Краснодарского края от 29 декабря 2008 года № 1655-КЗ, на праве собственности или на основании иного подлежащего государственной регистрации права жилого(ых) помещения(ий) и (или) земельного(ых) участка(ов), выделенного(ых) для строительства жилого(ых) дома(ов) - Управление Федеральной службы государственной регистрации кадастра и картографии по Краснодарскому краю Темрюкский отдел (далее – орган, осуществляющий государственную регистрацию прав).

2.5. Прием заявления о предоставлении муниципальной услуги и выдача заявителям документов по результатам предоставления муниципальной услуги осуществляется специалистом ГАУ КК «МФЦ КК» либо ведущим специалистом (по жилищным вопросам) отдела.

2.6. Запрещено требовать от заявителя осуществления действий, в том числе согласований, необходимых для получения муниципальной услуги и связанных с обращением в иные государственные органы, структурные подразделения администрации Темрюкского городского поселения Темрюкского района, организации, за исключением получения услуг, включенных в перечень услуг, которые являются необходимыми и обязательными для предоставления муниципальных услуг, утверждены решением Совета Темрюкского городского поселения Темрюкского района.

2.7. Конечным результатом предоставления муниципальной услуги является:

принятие гражданина и членов его семьи на учет в качестве нуждающихся в жилых помещениях, предоставляемых по договорам социального найма, оформляется путем издания постановления администрации о принятии на учет в качестве нуждающихся в жилых помещениях, предоставляемых по договорам социального найма, на основании которого гражданину выдается уведомление установленной формы о принятии на учет в качестве нуждающихся в жилых помещениях (далее - уведомление о принятии на учет) (приложение № 2 к настоящему административному регламенту), которое вручается гражданину, принятому на учет граждан в качестве нуждающихся в жилых помещениях, предоставляемых по договорам социального найма под роспись, или направляется заказным письмом с уведомлением.

отказ в принятии гражданина и членов его семьи на учет в качестве нуждающихся в жилых помещениях, предоставляемых по договорам социального найма, оформляется путем издания постановления администрации об отказе в принятии граждан на учет в качестве нуждающихся в жилых помещениях, предоставляемых по договорам социального найма, которое вручается под роспись или направляется заказным письмом с уведомлением.

2.8. Срок предоставления муниципальной услуги составляет не более тридцати трех рабочих дней с даты представления гражданином заявления о принятии на учет и учетных документов, обязанность по представлению которых возложена на заявителя.

Постановление администрации о принятии (об отказе в принятии) гражданина на учет в качестве нуждающегося в жилом помещении принимается не позднее чем через тридцать рабочих дней с даты представления гражданином в уполномоченный орган по учету заявления о принятии на учет и учетных документов, обязанность по представлению которых возложена на заявителя.

Уполномоченный орган по учету не позднее чем через три рабочих дня со дня принятия постановления администрации о принятии гражданина на учет в качестве нуждающегося в жилом помещении, в том числе через многофункциональный центр, выдает под роспись или направляет заказным письмом с уведомлением о вручении гражданину уведомление установленной формы, подтверждающее принятие такого правового акта местной администрации. В случае представления гражданином заявления о принятии на учет через многофункциональный центр документ, подтверждающий принятие решения, направляется в многофункциональный центр, если иной способ получения не указан заявителем.

Постановление администрации об отказе в принятии гражданина на учет в качестве нуждающегося в жилом помещении выдается уполномоченным органом по учету под роспись или направляется заказным письмом с уведомлением о вручении гражданину, подавшему заявление о принятии на учет, не позднее чем через три рабочих дня со дня принятия такого правового акта местной администрации.

2.9. Предоставление муниципальной услуги осуществляется в соответствии с:

Конституцией Российской Федерации // принята всенародным голосованием 12 декабря 1993 года;

Жилищным кодексом Российской Федерации от 29 декабря 2004 года № 188-ФЗ // опубликован в издании «Российская газета» от 12 января 2005 года № 1;

Федеральным законом от 6 октября 2003 года № 131-ФЗ «Об общих принципах организации местного самоуправления в Российской Федерации» // опубликован в издании «Российская газета» от 8 октября 2003 года № 202;

Федеральным законом от 24 ноября 1995 года № 181-ФЗ «О социальной защите инвалидов в Российской Федерации» // опубликован в издании «Российская газета» от 2 декабря 1995 года № 234;

Федеральным законом от 6 апреля 2011 года № 63-ФЗ «Об электронной подписи» // опубликован в издании «Российская газета» от 8 апреля 2011 № 75;

Федеральным законом от 27 июля 2006 года № 152-ФЗ «О персональных данных» // опубликован в издании «Российская газета» от 29 июля 2006 года № 165;

Федеральным законом от 27 июля 2010 года № 210-ФЗ «Об организации предоставления государственных и муниципальных услуг» // опубликован в издании «Российская газета» от 30 июля 2010 года № 168;

Постановлением Правительства Российской Федерации от 25 июня 2012 года № 634 «О видах электронной подписи, использование которых

допускается при обращении за получением государственных и муниципальных услуг» // опубликовано в издании «Российская газета» от 2 июля 2012 года № 148;

Постановлением Правительства Российской Федерации от 25 августа 2012 года № 852 «Об утверждении Правил использования усиленной квалифицированной электронной подписи при обращении за получением государственных и муниципальных услуг и о внесении изменения в Правила разработки и утверждения административных регламентов предоставления государственных услуг» // опубликовано в издании «Российская газета» от 31 августа 2012 года № 200;

Законом Краснодарского края от 29 декабря 2008 года № 1655-КЗ «О порядке ведения органами местного самоуправления учета граждан в качестве нуждающихся в жилых помещениях» // опубликован в издании «Кубанские новости» от 31 декабря 2008 года № 225;

Законом Краснодарского края от 29 декабря 2009 года № 1890-КЗ «О порядке признания граждан малоимущими в целях принятия их на учет в качестве нуждающихся в жилых помещениях» // опубликован в издании «Кубанские новости» от 30 декабря 2009 года № 225;

Постановлением Главы администрации Краснодарского края от 17 апреля 2007 года № 335 «Об организации учета в качестве нуждающихся в жилых помещениях малоимущих граждан и граждан отдельных категорий» // опубликовано в издании «Кубанские новости» от 28 апреля 2007 года № 63;

Приказом департамента жилищно-коммунального хозяйства Краснодарского края от 18 ноября 2015 года № 203 «Об организации учета в качестве нуждающихся в жилых помещениях малоимущих граждан и граждан отдельных категорий»;

Уставом Темрюкского городского поселения Темрюкского района;
Настоящим Регламентом.

2.10. Исчерпывающий перечень документов, необходимых для предоставления муниципальной услуги, подлежащих представлению заявителем:

- формализованное заявление (приложение № 3 к настоящему Регламенту);

- документ, удостоверяющий личность заявителя и членов его семьи (паспорт гражданина Российской Федерации в возрасте от 14 лет, свидетельство о рождении несовершеннолетних граждан в возрасте до 14 лет) (копии всех страниц, подлинники для сверки). В случае обращения представителя заявителя – также документ, удостоверяющий личность представителя заявителя (законного представителя) (паспорт) (копия, подлинник для сверки), документ, удостоверяющий права (полномочия) представителя заявителя (нотариально заверенная доверенность, документ, удостоверяющий права (полномочия) законного представителя (родителя, усыновителя, опекуна, попечителя) (копия, подлинник для сверки)).

- документ, подтверждающий факт государственного пенсионного страхования гражданина (копия, подлинник для сверки);

- свидетельства о государственной регистрации актов гражданского состояния (копия, подлинник для сверки):
 - а) свидетельство о рождении ребенка (детей);
 - б) свидетельство о заключении брака;
 - в) свидетельство о расторжении брака;
 - г) свидетельство об усыновлении;
 - д) свидетельство об установлении отцовства;
 - е) свидетельство о перемене имени;
 - ж) свидетельство о смерти;
- справка(и), подтверждающие изменение фамилии, имени, отчества (подлинник(и));
- справка о составе семьи (подлинник);
- вступившее в силу решение суда об определении состава семьи (надлежащим образом заверенная копия);
- документы, подтверждающие наличие (отсутствие) жилых помещений, правоустанавливающие и правоудостоверяющие документы на занимаемые жилые помещения:
 - а) расписка об отсутствии в течение последних пяти лет, предшествующих подаче заявления о принятии на учет, жилого(ых) помещения(ий) и (или) земельного(ых) участка(ов), выделенного(ых) для строительства жилого(ых) дома(ов), на праве собственности или на основе иного права, подлежащего государственной регистрации, по установленной форме (приложение № 4 к настоящему Регламенту) (подлинник);
 - б) информация о наличии в течение последних пяти лет, предшествующих подаче заявления о принятии на учет, жилого(ых) помещения(ий) и (или) земельного(ых) участка(ов), выделенного(ых) для строительства жилого(ых) дома(ов), на праве собственности или на основе иного права, подлежащего государственной регистрации, и о сделках с данным имуществом в течение указанного срока, по установленной форме (приложение № 5 к настоящему Регламенту) (подлинник);
 - в) документы, подтверждающие наличие (отсутствие) жилых помещений, правоустанавливающие и правоудостоверяющие документы на занимаемые жилые помещения, в случае если права на указанные помещения не были зарегистрированы в Едином реестре прав на недвижимое имущество и сделок с ним (копия, подлинник для сверки);
 - г) документы, на основании которых занимают жилое(ые) помещение(ия) гражданин и члены его семьи, указанные в заявлении о принятии на учет (состоящие на учете), а также граждане, указанные в абзацах третьем и четвертом части 2 статьи 6 Закона Краснодарского края от 29 декабря 2008 года № 1655-КЗ «О порядке ведения органами местного самоуправления учета граждан в качестве нуждающихся в жилых помещениях» (далее – Закон Краснодарского края от 29 декабря 2008 года № 1655-КЗ) (копия, подлинник для сверки);
 - не указанные в заявлении о принятии на учет супруги граждан, указанных в заявлении о принятии на учет, а также не указанные в заявлении о

принятии на учет их общие несовершеннолетние дети и не состоящие в браке совершеннолетние нетрудоспособные дети, несовершеннолетние дети и не состоящие в браке совершеннолетние нетрудоспособные дети таких граждан и их супруги независимо от места жительства супругов и детей таких граждан;

- проживающие по месту жительства совместно с гражданином(ами), указанным(и) в заявлении о принятии на учет, за исключением граждан, занимающих соответствующие жилые помещения по договору поднайма жилого помещения жилищного фонда социального использования, по договору найма жилого помещения жилищного фонда коммерческого использования или по договору безвозмездного пользования жилым помещением индивидуального жилищного фонда:

договор найма жилого помещения жилищного фонда коммерческого использования;

договор безвозмездного пользования жилым помещением индивидуального жилищного фонда;

справка жилищного, жилищно-строительного или иного специализированного потребительского кооператива о членстве в указанном кооперативе (подлинник);

- соглашение об определении порядка пользования жилым помещением (копия, подлинник для сверки);

- вступившее в силу решение суда об определении порядка пользования жилым помещением (надлежащим образом заверенная копия);

- документы, подтверждающие место жительства гражданина (копия, подлинник для сверки):

а) паспорт гражданина Российской Федерации с отметкой о регистрации гражданина по месту жительства;

б) свидетельство о регистрации по месту жительства;

в) вступившее в силу решение суда об установлении факта проживания гражданина и членов его семьи по соответствующему адресу (надлежащим образом заверенная копия);

- документы, подтверждающие технические характеристики жилого помещения:

а) выписка(и) из лицевого счета жилого(ых) помещения(ий), принадлежащего(их) и (или) принадлежавшего(их) в течение последних пяти лет гражданину и (или) членам его семьи, указанным в заявлении о принятии на учет (состоящим на учете), и (или) гражданам, указанным в абзацах третьем и четвертом части 2 статьи 6 Закона Краснодарского края от 29 декабря 2008 года № 1655-КЗ, на праве собственности, фактически занимаемого(ых) в течение последних пяти лет гражданином и (или) членами его семьи, указанными в заявлении о принятии на учет (состоящими на учете), и (или) гражданами, указанными в абзацах третьем и четвертом части 2 статьи 6 Закона Краснодарского края от 29 декабря 2008 года № 1655-КЗ, составленная(ые) не ранее чем за два месяца до даты представления ее (их) в уполномоченный орган по учету (подлинник);

б) технический паспорт жилого помещения по месту жительства или по месту проживания, установленному вступившим в силу решением суда, гражданина и членов его семьи, указанных в заявлении о принятии на учет (состоящих на учете), а также граждан, указанных в абзацах третьем и четвертом части 2 статьи 6 Закона Краснодарского края от 29 декабря 2008 года № 1655-КЗ, и технический(ие) паспорт(а) на жилое(ые) помещение(я), принадлежащее(ие) гражданину и (или) членам его семьи, указанным в заявлении о принятии на учет (состоящим на учете), и (или) гражданам, указанным в абзацах третьем и четвертом части 2 статьи 6 Закона Краснодарского края от 29 декабря 2008 года № 1655-КЗ, на праве собственности (копия, подлинник для сверки). Технический паспорт жилого помещения должен быть составлен по состоянию на дату не ранее пяти лет до даты представления его в уполномоченный орган по учету либо должен содержать отметку органа технической инвентаризации о проведении технической инвентаризации жилого помещения в течение пяти лет до даты представления технического паспорта в уполномоченный орган по учету. Требование о предоставлении технического паспорта жилого помещения не распространяется на граждан, занимающих жилые помещения по договорам найма специализированного жилого помещения, договорам найма жилого помещения жилищного фонда коммерческого использования, договорам поднайма жилого помещения жилищного фонда социального использования, договорам безвозмездного пользования жилым помещением индивидуального жилищного фонда;

- документы установленного образца, выданные уполномоченными органами, подтверждающие наличие у гражданина и (или) членов его семьи, указанных в заявлении о принятии на учет (состоящих на учете), права на обеспечение жильем вне очереди (документ, подтверждающий наличие тяжелой формы хронического заболевания, в соответствии с перечнем тяжелых форм хронических заболеваний, при которых невозможно совместное проживание граждан в одной квартире, утвержденным постановлением Правительства Российской Федерации от 16 июня 2006 года № 378 «Об утверждении перечня тяжелых форм хронических заболеваний, при которых невозможно совместное проживание граждан в одной квартире») (копия, подлинник для сверки);

- надлежащим образом заверенные копии судебных актов.

Специалист ГАУ КК «МФЦ КК» либо ведущий специалист (по жилищным вопросам) отдела осуществляет прием документов, сверку оригиналов с копиями, после чего оригиналы документов возвращает заявителю.

В случае невозможности представления подлинников документов, представляются нотариально заверенные копии документов.

Допускается подача заявления в электронной форме на Портале государственных и муниципальных услуг (функций) Краснодарского края - pgu.krasnodar.ru и Едином портале государственных и муниципальных услуг

(функций)» - www.gosuslugi.ru, с использованием электронно-цифровой подписи.

Возможно оказание ГАУ КК «МФЦ КК» платной услуги – выезд сотрудника на дом заявителя по его заявлению для приема заявления и пакета требуемых документов на предоставление услуги и для выдачи результатов предоставления услуги.

2.11. Исчерпывающий перечень документов, необходимых для предоставления муниципальной услуги, которые находятся в распоряжении государственных органов, органов местного самоуправления и иных органов, участвующих в предоставлении государственных или муниципальных услуг, и которые заявитель вправе представить:

- справка(и) из органа, осуществляющего технический учет жилищного фонда, о наличии (отсутствии) у гражданина и членов его семьи, указанных в заявлении о принятии на учет (состоящих на учете), а также у граждан, указанных в абзацах третьем и четвертом части 2 статьи 6 Закона Краснодарского края от 29 декабря 2008 года № 1655-КЗ, на праве собственности или на основании иного подлежащего государственной регистрации права жилого(ых) помещения(ий) и (или) земельного(ых) участка(ов), выделенного(ых) для строительства жилого(ых) дома(ов), составленная(ые) не ранее чем за два месяца до даты представления ее (их) в уполномоченный орган по учету (в случае изменения фамилии, имени, отчества - аналогичную справку(и) на предыдущую (предыдущее) фамилию, имя, отчество) (подлинник(и));

- выписка(и) (справка(и)) из органа, осуществляющего государственную регистрацию прав на недвижимое имущество и сделок с ним, о наличии (отсутствии) у гражданина и членов его семьи, указанных в заявлении о принятии на учет (состоящих на учете), а также у граждан, указанных в абзацах третьем и четвертом части 2 статьи 6 Закона Краснодарского края от 29 декабря 2008 года № 1655-КЗ, на праве собственности или на основании иного подлежащего государственной регистрации права жилого(ых) помещения(ий) и (или) земельного(ых) участка(ов), выделенного(ых) для строительства жилого(ых) дома(ов), составленная(ые) не ранее чем за два месяца до даты представления ее (их) в уполномоченный орган по учету (в случае изменения фамилии, имени, отчества - аналогичную выписку(и) (справку(и)) на предыдущую (предыдущее) фамилию, имя, отчество) (подлинник(и));

- уведомление гражданина о наличии (отсутствии) у него предусмотренных законодательством Российской Федерации оснований признания его нуждающимся в жилом помещении (приложение № 6 к настоящему Регламенту) (подлинник);

- свидетельство(а) о государственной регистрации права собственности гражданина и (или) членов его семьи, указанных в заявлении о принятии на учет (состоящих на учете), а также граждан, указанных в абзацах третьем и четвертом части 2 статьи 6 Закона Краснодарского края от 29 декабря 2008 года № 1655-КЗ, на жилое(ые) помещение(я) и (или) земельный(ые) участок(и), выделенный(ые) для строительства жилого(ых) дома(ов) (копия);

- договор социального найма жилого помещения (копия);
- договор найма специализированного жилого помещения (копия);
- договор поднайма жилого помещения жилищного фонда социального использования (копия);

- решение уполномоченного органа о признании жилого помещения непригодным для проживания (многоквартирного дома аварийным и подлежащим сносу или реконструкции) (копия);

- правовые акты местной администрации по жилищным вопросам гражданина, в том числе о признании гражданина малоимущим (копия).

2.12. Перечень услуг, которые являются необходимыми и обязательными для предоставления муниципальной услуги, в том числе сведения о документе (документах), выдаваемом (выдаваемых) организациями, участвующими в предоставлении муниципальной услуги:

- выписка(и) из лицевого счета жилого(ых) помещения(ий), принадлежащего(их) и (или) принадлежавшего(их) в течение последних пяти лет гражданину и (или) членам его семьи, указанным в заявлении о принятии на учет (состоящим на учете), и (или) гражданам, указанным в абзацах третьем и четвертом части 2 статьи 6 Закона Краснодарского края от 29 декабря 2008 года № 1655-КЗ, на праве собственности, фактически занимаемого(ых) в течение последних пяти лет гражданином и (или) членами его семьи, указанными в заявлении о принятии на учет (состоящими на учете), и (или) гражданами, указанными в абзацах третьем и четвертом части 2 статьи 6 Закона Краснодарского края от 29 декабря 2008 года № 1655-КЗ, составленная(ые) не ранее чем за два месяца до даты представления ее (их) в уполномоченный орган по учету (подлинник);

- справка о составе семьи (подлинник).

2.13. Запрещено требовать от заявителя:

представления документов и информации или осуществления действий, представление или осуществление которых не предусмотрено нормативными правовыми актами, регулирующими отношения, возникающие в связи с предоставлением муниципальной услуги;

представления документов и информации, которые находятся в распоряжении органов, предоставляющих муниципальные услуги, иных государственных органов, структурных подразделений администрации Темрюкского городского поселения Темрюкского района, организаций, в соответствии с нормативными правовыми актами Краснодарского края, муниципальными правовыми актами;

осуществления действий, в том числе согласований, необходимых для получения муниципальной услуги и связанных с обращением в иные государственные органы и организации, за исключением получения услуг, включённых в перечень услуг, которые являются необходимыми и обязательными для предоставления муниципальных услуг;

отказывать в предоставлении муниципальной услуги в случае, если запрос и документы, необходимые для предоставления муниципальной услуги, поданы в соответствии с информацией о сроках и порядке предоставления

муниципальной услуги, опубликованной на Едином портале государственных и муниципальных услуг (функций), Региональном портале;

требовать от заявителя совершения иных действий, кроме прохождения идентификации и аутентификации в соответствии с нормативными правовыми актами Российской Федерации, указания цели приема, а также предоставления сведений, необходимых для расчета длительности временного интервала, который необходимо забронировать для приема;

требовать от заявителя предоставления документов, подтверждающих внесение заявителем платы за предоставление государственной (муниципальной) услуги;

при предоставлении муниципальной услуги по экстерриториальному принципу органы, предоставляющие муниципальные услуги, не вправе требовать от заявителя (представителя заявителя) или ГАУ КК «МФЦ КК» предоставления документов на бумажных носителях.

2.14. Основанием для отказа в приеме документов, необходимых для предоставления услуги, является:

непредставление или предоставление не в полном объеме документов, предусмотренных пунктом 2.10 раздела 2 настоящего Регламента, обязанность по представлению которых возложена на заявителя;

несоответствие документов, необходимых для предоставления муниципальной услуги, по форме или содержанию требованиям действующего законодательства;

содержание в документах неоговоренных приписок и исправлений, серьезных повреждений, не позволяющих однозначно истолковать их содержание, отсутствие обратного адреса, отсутствие подписи, печати;

несоблюдение установленных условий признания действительности усиленной квалифицированной электронной подписи согласно статье 11 Федерального закона Российской Федерации от 6 апреля 2011 года № 63-ФЗ «Об электронной подписи», пункту 9 Правил использования усиленной квалифицированной электронной подписи при обращении за получением государственных и муниципальных услуг, утвержденных постановлением Правительства Российской Федерации от 25 августа 2012 года № 852 «Об утверждении Правил использования усиленной квалифицированной электронной подписи при обращении за получением государственных и муниципальных услуг и о внесении изменения в Правила разработки и утверждения административных регламентов предоставления государственных услуг»;

обращение за получением услуги ненадлежащего лица, отсутствие у заявителя соответствующих полномочий на получение муниципальной услуги.

Заявитель вправе отозвать свое заявление на любой стадии его рассмотрения, обратившись с соответствующим заявлением в отдел, ГАУ КК «МФЦ КК».

Не может быть отказано заявителю в приеме дополнительных документов при наличии намерения их сдать.

2.15. Основания для приостановления предоставления муниципальной услуги:

поступление от заявителя письменного заявления о приостановлении предоставления муниципальной услуги;

направление заявителю уведомления о предоставлении недостающих документов (приостановление предоставления муниципальной услуги осуществляется до предоставления заявителем недостающих документов).

Максимальный срок приостановления предоставления муниципальной услуги - однократно на срок не более 30 рабочих дней.

2.16. В предоставлении муниципальной услуги может быть отказано на следующих основаниях:

непредставление или предоставление не в полном объеме документов, предусмотренных пунктом 2.10 раздела 2 настоящего Регламента, обязанность по представлению которых возложена на заявителя;

несоответствие документов, необходимых для предоставления муниципальной услуги, по форме или содержанию требованиям действующего законодательства;

содержание в документах неоговоренных приписок и исправлений, серьезных повреждений, не позволяющих однозначно истолковать их содержание, отсутствие обратного адреса, отсутствие подписи, печати;

несоблюдение установленных условий признания действительности усиленной квалифицированной электронной подписи согласно статье 11 Федерального закона Российской Федерации от 6 апреля 2011 года № 63-ФЗ «Об электронной подписи», пункту 9 Правил использования усиленной квалифицированной электронной подписи при обращении за получением государственных и муниципальных услуг, утвержденных постановлением Правительства Российской Федерации от 25 августа 2012 года № 852 «Об утверждении Правил использования усиленной квалифицированной электронной подписи при обращении за получением государственных и муниципальных услуг и о внесении изменения в Правила разработки и утверждения административных регламентов предоставления государственных услуг»;

обращение за получением услуги ненадлежащего лица, отсутствие у заявителя соответствующих полномочий на получение муниципальной услуги;

ответ органа государственной власти, органа местного самоуправления либо подведомственной органу государственной власти или органу местного самоуправления организации на межведомственный запрос свидетельствует об отсутствии документа и (или) информации, необходимых для принятия граждан на учет в качестве нуждающихся в жилых помещениях, если соответствующий документ не был представлен заявителем по собственной инициативе, за исключением случаев, если отсутствие таких запрашиваемых документа или информации в распоряжении таких органов или организаций подтверждает право соответствующих граждан состоять на учете в качестве нуждающихся в жилых помещениях;

представление заявителем документов, не подтверждающих право соответствующих граждан состоять на учете в качестве нуждающихся в жилых помещениях;

не истек пятилетний срок со дня со дня совершения гражданами намеренных действий по ухудшению жилищных условий.

Решение об отказе в принятии на учет должно содержать основания такого отказа с обязательной ссылкой на нарушения, предусмотренные статьей 54 Жилищного кодекса Российской Федерации.

Решение об отказе в принятии на учет выдается или направляется гражданину, подавшему соответствующее заявление о принятии на учет, не позднее чем через три рабочих дня со дня принятия такого решения и может быть обжаловано им в судебном порядке.

2.17. Муниципальная услуга предоставляется бесплатно.

2.18. Максимальное время ожидания в очереди при подаче документов для предоставления услуги и при получении результата предоставления муниципальной услуги не должно превышать 15 минут.

2.19. Срок регистрации запроса заявителя о предоставлении муниципальной услуги, в том числе в электронном виде.

Регистрация заявления в отделе осуществляется в книге регистрации формализованных заявлений граждан по вопросам учета в качестве нуждающихся в жилых помещениях в день принятия заявления с указанием даты и времени.

Регистрация заявления о предоставлении муниципальной услуги и (или) документов (содержащихся в них сведений), необходимых для предоставления муниципальной услуги, поступивших в отдел, в электронном виде, осуществляется в день их поступления.

Регистрация заявления о предоставлении муниципальной услуги с документами, указанными в пункте 2.10 раздела 2 Регламента, поступившего в отдел в выходной (нерабочий или праздничный) день, осуществляется в первый за ним рабочий день.

2.20. Требования к помещениям, в которых предоставляется муниципальная услуга, к месту ожидания и приема заявителей, размещению и оформлению визуальной, текстовой и мультимедийной информации о порядке предоставления муниципальной услуги:

2.20.1. Помещения, в которых предоставляется муниципальная услуга, должны соответствовать санитарно-гигиеническим правилам и нормативам, правилам пожарной безопасности, безопасности труда. Помещения оборудуются системами кондиционирования (охлаждения и нагрева) и вентилирования воздуха, средствами оповещения о возникновении чрезвычайной ситуации. На видном месте размещаются схемы размещения средств пожаротушения и путей эвакуации людей. Предусматривается оборудование доступного места общественного пользования (туалет).

Помещения ГАУ КК «МФЦ КК» для работы с заявителями оборудуются электронной системой управления очередью, которая представляет собой

комплекс программно-аппаратных средств, позволяющих оптимизировать управление очередями заявителей.

2.20.2. Обеспечение беспрепятственного доступа граждан с ограниченными возможностями передвижения к помещениям, в которых предоставляется муниципальная услуга, осуществляется в соответствии со статьей 15 Федерального закона от 24 ноября 1995 года № 181-ФЗ «О социальной защите инвалидов в Российской Федерации». Прием инвалидов (включая инвалидов, использующих кресла-коляски и собак-проводников), предусмотрен в фойе администрации. На видном месте устанавливается стол, стул, табличка с указанием назначения данного места и номером телефона отдела для вызова специалиста. На входе в помещение установлена кнопка вызова специалистов.

2.20.3. Для ожидания заявителями приема, заполнения необходимых для получения муниципальной услуги документов отводятся места, оборудованные стульями, столами (стойками) для возможности оформления документов, обеспечиваются ручки, бланками документов, доступом к основным нормативным правовым актам, регламентирующим предоставление муниципальной услуги. Количество мест ожидания определяется исходя из фактической нагрузки и возможности их размещения в помещении.

Помещения для приема граждан должны снабжаться табличками с указанием номера кабинета и должности лица, осуществляющего прием.

В помещениях для приема граждан обеспечивается:

комфортное расположение гражданина и должностного лица, специалиста;

возможность заполнения необходимых для получения муниципальной услуги документов;

телефонная связь;

доступ к основным нормативным правовым актам, регламентирующим предоставление муниципальной услуги.

2.20.4. Информационные стенды размещаются на видном, доступном месте.

На информационных стендах, а также на официальном сайте Темрюкского городского поселения Темрюкского района в сети Интернет размещается следующая информация:

местонахождение, почтовые адреса, справочные телефоны, адреса электронной почты, графики работы, адреса официальных интернет-сайтов органа, предоставляющего муниципальную услугу, органов, участвующих в предоставлении муниципальной услуги, часы приема граждан в отделе;

порядок получения консультаций о предоставлении муниципальной услуги;

перечень документов, необходимых для предоставления услуги;

образец заявления о предоставлении муниципальной услуги и образец заполнения такого заявления;

порядок и срок предоставления муниципальной услуги;

основания для отказа в приеме документов, необходимых для предоставления муниципальной услуги;

основания для отказа в предоставлении муниципальной услуги;

досудебный (внесудебный) порядок обжалования решений и действий (бездействия) органа, предоставляющего муниципальную услугу, а также должностных лиц и муниципальных служащих;

иная информация, необходимая для получения муниципальной услуги.

2.20.5. Тексты информационных материалов печатаются удобным для чтения шрифтом – Times New Roman, формат листа А-4; текст – прописные буквы, размер шрифта № 16 – обычный; наименование – заглавные буквы, размер шрифта № 16 – жирный, поля – 1 см, вкруговую. Тексты материалов должны быть напечатаны без исправлений, наиболее важная информация выделяется жирным шрифтом. В случае оформления информационных материалов в виде образцов заявлений на получение муниципальной услуги, образцов заполнения таких заявлений, перечней документов, требования к размеру шрифта и формату листа могут быть снижены.

2.21. Показатели доступности и качества муниципальной услуги.

Показателями доступности и качества муниципальной услуги являются:

количество и продолжительность взаимодействий заявителя с должностными лицами, специалистами, осуществляющими предоставление муниципальной услуги;

возможность подачи запроса заявителя о предоставлении муниципальной услуги и выдачи заявителям документов по результатам предоставления муниципальной услуги в ГАУ КК «МФЦ КК»;

возможность оказания ГАУ КК «МФЦ КК» платной услуги – выезд сотрудника на дом заявителя по его заявлению для приема заявления и пакета требуемых документов на предоставление услуги и для выдачи результатов предоставления услуги;

транспортная доступность к месту предоставления муниципальной услуги;

обеспечение беспрепятственного доступа граждан с ограниченными возможностями передвижения к помещениям, в которых предоставляется муниципальная услуга;

порядок информирования о муниципальной услуге, в том числе в электронной форме;

исчерпывающая информация о муниципальной услуге, в том числе в электронной форме;

предоставление муниципальной услуги с использованием возможностей Портала государственных и муниципальных услуг (функций) Краснодарского края и Единого портала государственных и муниципальных услуг (функций) (предоставление возможности подачи заявления о предоставлении муниципальной услуги и документов (содержащихся в них сведений), необходимых для предоставления муниципальной услуги, в форме электронного документа, размещение на Порталах форм заявлений и иных документов, необходимых для получения услуги и обеспечение доступа к ним

для копирования и заполнения в электронном виде, обеспечение возможности для заявителей осуществлять с использованием Порталов мониторинг хода предоставления услуги);

возможность оценки заявителем доступности и качества муниципальной услуги на Едином портале государственных и муниципальных услуг (функций);

установление и соблюдение срока предоставления муниципальной услуги, в том числе срока ожидания в очереди при подаче заявления и при получении результата предоставления муниципальной услуги;

установление и соблюдение требований к помещениям, в которых предоставляется услуга;

обоснованность отказов в предоставлении муниципальной услуги;

установление должностных лиц, специалистов, ответственных за предоставление муниципальной услуги;

количество заявлений, принятых с использованием информационно-телекоммуникационной сети общего пользования, в том числе посредством Единого портала государственных и муниципальных услуг (функций), Регионального портала.

2.22. При предоставлении муниципальной услуги по экстерриториальному принципу заявители (представители заявителя) имеют право на обращение в любой МФЦ вне зависимости от места регистрации заявителя (представителя заявителя) по месту жительства, места нахождения объекта недвижимости в соответствии с действием экстерриториального принципа.

Предоставление муниципальной услуги по экстерриториальному принципу обеспечивается при личном обращении заявителя (представителя заявителя) по месту пребывания заявителя (представителя заявителя) в ГАУ КК «МФЦ КК» с заявлением о предоставлении муниципальной услуги.

2.23. Иные требования, в том числе учитывающие особенности предоставления муниципальной услуги в ГАУ КК «МФЦ КК» и особенности предоставления муниципальной услуги в электронной форме.

2.24.1. Предоставление муниципальной услуги возможно через ГАУ КК «МФЦ КК».

Заявление о предоставлении муниципальной услуги и документы, указанные в пункте 2.10 раздела 2 Регламента, могут быть предоставлены заявителем через ГАУ КК «МФЦ КК». Документы, указанные в пункте 2.11 раздела 2 Регламента, могут быть представлены заявителем через ГАУ КК «МФЦ КК» по его инициативе самостоятельно.

Возможно оказание ГАУ КК «МФЦ КК» платной услуги – выезд сотрудника на дом заявителя по его заявлению для приема заявления и пакета требуемых документов на предоставление услуги и для выдачи результатов предоставления услуги.

Предоставление муниципальной услуги через ГАУ КК «МФЦ КК» осуществляется в рамках заключенного соглашения между администрацией и ГАУ КК «МФЦ КК».

Копии документов должны быть заверены в установленном порядке или представлены заявителем с предъявлением подлинника.

ГАУ КК «МФЦ КК» передает в администрацию документы, полученные от заявителя, в течение 1 рабочего дня с момента принятия документов, для предоставления муниципальной услуги.

При предоставлении муниципальной услуги через ГАУ КК «МФЦ КК» прием и выдача документов осуществляется специалистами ГАУ КК «МФЦ КК». Для исполнения документ передается в администрацию. Информация о предоставляемой услуге (о сроках предоставления услуги; о перечнях документов, необходимых для получения услуги; о размерах государственных пошлин и иных платежей, связанных с получением услуги; о размерах и порядке их уплаты; о порядке обжалования действий (бездействия), а также решений органа, предоставляющего муниципальную услугу, должностных лиц и муниципальных служащих) заявитель может получить в секторе информирования, который включает в себя:

информационные стенды, содержащие актуальную и исчерпывающую информацию, необходимую для получения заявителями услуг;

консультационные окна для осуществления информирования о порядке предоставления услуги.

2.24.2. Допускается подача заявления с приложением документов, указанных в пункте 2.10 раздела 2 Регламента, путем направления их в адрес органа, предоставляющего муниципальную услугу, ГАУ КК «МФЦ КК», в электронном виде с применением информационной системы, используемой при предоставлении муниципальных услуг в электронном виде, опубликованной в Едином портале государственных и муниципальных услуг (функций), Портале государственных и муниципальных услуг (функций) Краснодарского края, при условии использования усиленной квалифицированной электронной подписи.

Заявителям обеспечивается возможность получения информации о предоставляемой муниципальной услуге на Порталах. Обеспечивается размещение на Порталах форм заявлений и иных документов, необходимых для получения услуги и обеспечение доступа к ним для копирования и заполнения в электронном виде.

Для заявителей обеспечивается возможность осуществлять с использованием Портала получение сведений о ходе выполнения запроса о предоставлении муниципальной услуги.

При направлении заявления и документов (содержащихся в них сведений) в форме электронных документов, обеспечивается возможность направления заявителю сообщения в электронном виде, подтверждающего их прием и регистрацию.

2.24.3. При определении особенностей предоставления муниципальной услуги в электронной форме указывается перечень классов средств электронной подписи, которые допускаются к использованию при обращении за получением муниципальной услуги, оказываемой с применением усиленной квалифицированной электронной подписи, и определяются на основании утверждаемой федеральным органом исполнительной власти по согласованию

с Федеральной службой безопасности Российской Федерации модели угроз безопасности информации в информационной системе, используемой в целях приема обращений за получением муниципальной услуги и (или) предоставления такой услуги.

2.24.4. С целью автоматизированного управления потоком заявителей и обеспечения им комфортных условий ожидания ГАУ КК «МФЦ КК» оборудован электронной системой управления очередью.

РАЗДЕЛ III

Состав, последовательность и сроки выполнения административных процедур, требования к порядку их выполнения, в том числе особенности выполнения административных процедур в электронной форме

3.1. Перечень административных процедур выполняемых при предоставлении услуги:

прием и регистрацию заявления с необходимыми документами о предоставлении муниципальной услуги;

рассмотрение заявления о предоставлении муниципальной услуги;

получение заявителем результата муниципальной услуги.

3.2. Блок-схема предоставления муниципальной услуги приведена в приложении к настоящему административному регламенту (приложение № 7 к настоящему Регламенту).

3.3. Описание административных процедур.

3.3.1. Прием и регистрация заявления о принятии на учет в качестве нуждающегося в жилом помещении.

3.3.1.1. Основанием для начала предоставления муниципальной услуги является обращение заявителя (представителя заявителя) в ГАУ КК «МФЦ КК», или непосредственно в отдел с формализованным заявлением о предоставлении муниципальной услуги и пакетом документов, указанным в пункте 2.10 раздела 2 настоящего Регламента, необходимым для предоставления услуги.

Заявление и документы, указанные в пункте 2.10 раздела 2 Регламента, о предоставлении муниципальной услуги могут быть направлены в отдел в электронной форме.

В случае обращения заявителя за предоставлением муниципальной услуги в электронной форме заявление и прилагаемые к нему документы должны быть подписаны в соответствии с требованиями Федеральных законов от 27 июля 2010 года № 210-ФЗ «Об организации предоставления государственных и муниципальных услуг», от 6 апреля 2011 года № 63-ФЗ «Об электронной подписи» и постановления Правительства Российской Федерации от 25 июня 2012 года № 634 «О видах электронной подписи, использование которых допускается при обращении за получением государственных и муниципальных услуг».

В случае направления заявлений и документов в электронной форме с использованием Портала, заявление и документы должны быть подписаны

усиленной квалифицированной электронной подписью.

Подача запроса на предоставление муниципальной услуги в электронном виде заявителем осуществляется через личный кабинет на Портале.

Для оформления документов посредством сети «Интернет» заявителю необходимо пройти процедуру авторизации на Портале.

Заявитель, выбрав муниципальную услугу, готовит пакет документов (копии в электронном виде), необходимых для ее предоставления и направляет их вместе с заявлением через личный кабинет заявителя на Портале.

Заявление вместе с электронными копиями документов попадает в информационную систему отдела, оказывающего выбранную заявителем услугу, которая обеспечивает прием запросов, обращений, заявлений и иных документов (сведений), поступивших с Портала и/или через систему межведомственного электронного взаимодействия.

В случае поступления документов в электронной форме (сканированном виде) либо с использованием Единого портала государственных и муниципальных услуг (функций), Портала государственных и муниципальных услуг Краснодарского края, уполномоченное лицо, ответственное за прием и регистрацию документов в течение 1 рабочего дня проводит регистрацию заявления, направляет заявителю электронное сообщение (уведомление), подтверждающее прием данных документов, а также информацию об адресе и графике работы отдела, куда необходимо представить недостающие документы, и подлинники документов (за исключением заявления о предоставлении муниципальной услуги), направленных в электронной форме (сканированном виде) для проверки их достоверности.

При поступлении заявления и документов, указанных в пункте 2.10 раздела 2 Регламента, в электронной форме, подписанных усиленной квалифицированной электронной подписью, должностное лицо проверяет действительность усиленной квалифицированной электронной подписи с использованием средств информационной системы головного удостоверяющего центра, которая входит в состав инфраструктуры, обеспечивающей информационно-технологическое взаимодействие действующих и создаваемых информационных систем, используемых для предоставления услуг по адресу: Единый портал государственных и муниципальных услуг (функций) (www.gosuslugi.ru) - Справочная информация – «Электронная подпись».

Перечень классов средств электронной подписи, которые допускаются к использованию при обращении за получением муниципальной услуги, оказываемой с применением усиленной квалифицированной электронной подписи, определяется на основании утверждаемой федеральным органом исполнительной власти, уполномоченным в сфере использования электронной подписи, по согласованию с Федеральной службой безопасности Российской Федерации модели угроз безопасности информации в информационной системе, используемой в целях приема обращений за получением муниципальной услуги и (или) предоставления такой услуги.

Действия, связанные с проверкой действительности усиленной квалифицированной электронной подписи заявителя, использованной при обращении за получением муниципальной услуги, а также с установлением перечня классов средств удостоверяющих центров, которые допускаются для использования в целях обеспечения указанной проверки и определяются на основании утверждаемой федеральным органом исполнительной власти, уполномоченным в сфере использования электронной подписи, по согласованию с Федеральной службой безопасности Российской Федерации модели угроз безопасности информации в информационной системе, используемой в целях приема обращений за предоставлением такой услуги, осуществляются в соответствии с постановлением Правительства Российской Федерации от 25 августа 2012 года № 852 «Об утверждении Правил использования усиленной квалифицированной электронной подписи при обращении за получением государственных и муниципальных услуг и о внесении изменения в Правила разработки и утверждения административных регламентов предоставления государственных услуг».

В случае если в результате проверки квалифицированной подписи будет выявлено несоблюдение установленных условий признания ее действительности, исполнитель услуги в течение 3 дней со дня завершения проведения такой проверки принимает решение об отказе в приеме к рассмотрению заявления за получением услуги и направляет заявителю уведомление об этом в электронной форме с указанием пунктов статьи 11 Федерального закона Российской Федерации от 6 апреля 2011 года № 63-ФЗ «Об электронной подписи», которые послужили основанием для принятия указанного решения. Такое уведомление подписывается квалифицированной подписью исполнителя услуги и направляется по адресу электронной почты заявителя либо в его личный кабинет в федеральной государственной информационной системе «Единый портал государственных и муниципальных услуг (функций)», на Портале государственных и муниципальных услуг (функций) Краснодарского края. После получения уведомления заявитель вправе обратиться повторно с обращением о предоставлении услуги, устранив нарушения, которые послужили основанием для отказа в приеме к рассмотрению первичного обращения.

3.3.1.2. Лицом, ответственным за прием заявления является ведущий специалист (по жилищным вопросам) отдела или специалист ГАУ КК «МФЦ КК».

3.3.1.3. Содержание административного действия:

Специалист устанавливает предмет обращения, устанавливает личность заявителя (представителя заявителя), проверяет документ удостоверяющий личность;

проверяет полномочия заявителя, в том числе полномочия представителя правообладателя действовать от его имени;

проверяет наличие всех необходимых документов, исходя из соответствующего перечня документов, указанного в пункте 2.10 раздела 2 настоящего Регламента;

проверяет соответствие представленных документов установленным требованиям, удостоверяясь, что:

- документы в установленных законодательством случаях нотариально удостоверены, скреплены печатями, имеют надлежащие подписи сторон или определенных законодательством должностных лиц;
- тексты документов написаны разборчиво;
- фамилии, имена и отчества физических лиц, адреса их мест жительства написаны полностью;
- в документах нет подчисток, приписок, зачеркнутых слов и иных неоговоренных в них исправлений;
- документы не исполнены карандашом;
- документы не имеют серьезных повреждений, наличие которых не позволяет однозначно истолковать их содержание;

проверяет соответствие представленных оригиналов и копий документов; при установлении фактов отсутствия необходимых документов, несоответствия представленных документов требованиям настоящего Регламента, специалист уведомляет заявителя о наличии препятствий для предоставления муниципальной услуги, объясняет заявителю содержание выявленных недостатков представленных документов и предлагает принять меры по их устранению:

- при согласии заявителя устранить препятствия сотрудник, уполномоченный на прием заявлений, возвращает представленные документы;
 - при несогласии заявителя устранить препятствия сотрудник, уполномоченный на прием заявлений, обращает его внимание, что указанное обстоятельство может препятствовать предоставлению муниципальной услуги;
- при отсутствии у заявителя заполненного заявления или неправильном его заполнении помогает заявителю заполнить заявление;

оформляет расписку о принятии документов по установленной форме (приложение № 8 к настоящему Регламенту), при отсутствии какого-либо учетного документа специалист отдела выдает заявителю под роспись или направляет заказным письмом с уведомлением о вручении уведомление с указанием перечня недостающих учетных документов (приложение № 9 к настоящему Регламенту). В книге регистрации формализованных заявлений граждан по вопросам учета в качестве нуждающихся в жилых помещениях делается отметка о выдаче (направлении) заявителю соответствующего уведомления с указанием даты его выдачи (направления);

ведущий специалист (по жилищным вопросам) отдела осуществляет регистрацию заявления в книге регистрации формализованных заявлений граждан по вопросам учета в качестве нуждающихся в жилых помещениях;

ведущий специалист (по жилищным вопросам) отдела передает начальнику отдела для рассмотрения и наложения резолюции;

3.3.1.4. При предоставлении муниципальной услуги по экстерриториальному принципу ГАУ КК «МФЦ КК»:

принимает от заявителя (представителя заявителя) заявление и документы, представленные заявителем (представителем заявителя);

осуществляет копирование (сканирование) документов, предусмотренных частью 6 статьи 7 Федерального закона от 27 июля 2010 года № 210-ФЗ «Об организации предоставления государственных и муниципальных услуг» (далее – документы личного происхождения) и представленных заявителем (представителем заявителя), в случае, если заявитель (представитель заявителя) самостоятельно не представил копии документов личного происхождения, а в соответствии с административным регламентом предоставления муниципальной услуги для ее предоставления необходимо представление копии документа личного происхождения (за исключением случая, когда в соответствии с нормативным правовым актом для предоставления муниципальной услуги необходимо предъявление нотариально удостоверенной копии документа личного происхождения);

формирует электронные документы и (или) электронные образы заявления, документов, принятых от заявителя (представителя заявителя), копий документов личного происхождения, принятых от заявителя (представителя заявителя), обеспечивая их заверение электронной подписью в установленном порядке;

с использованием информационно-телекоммуникационных технологий направляет электронные документы и (или) электронные образы документов, заверенные уполномоченным должностным лицом многофункционального центра, в уполномоченный орган, предоставляющий муниципальную услугу.

3.3.1.5. Общий максимальный срок приема документов не может превышать 15 минут. Регистрация заявления в отделе осуществляется в книге регистрации формализованных заявлений граждан по вопросам учета в качестве нуждающихся в жилых помещениях в день принятия заявления с указанием даты и времени.

Регистрация заявления о предоставлении муниципальной услуги и (или) документов (содержащихся в них сведений), необходимых для предоставления муниципальной услуги, поступивших в отдел, в электронном виде, осуществляется в день их поступления.

Регистрация заявления о предоставлении муниципальной услуги с документами, указанными в пункте 2.10 раздела 2 Регламента, поступившего в отдел в выходной (нерабочий или праздничный) день, осуществляется в первый за ним рабочий день.

3.3.1.6. Начальник отдела в течение одного рабочего дня со дня поступления к нему заявления о предоставлении муниципальной услуги с прилагаемыми к нему документами рассматривает их, накладывает резолюцию и передает специалисту отдела, указанному в резолюции.

3.3.1.7. Критерий принятия решения:

предоставление (непредоставление) или предоставление не в полном объеме документов, предусмотренных пунктом 2.10 раздела 2 настоящего Регламента, обязанность по представлению которых возложена на заявителя;

соответствие (несоответствие) документов, необходимых для предоставления муниципальной услуги, по форме или содержанию требованиям действующего законодательства;

содержание (отсутствие) в документах неоговоренных приписок и исправлений, серьезных повреждений, не позволяющих однозначно истолковать их содержание, наличие (отсутствие) обратного адреса, наличие (отсутствие) подписи, печати;

соблюдение (несоблюдение) установленных условий признания действительности усиленной квалифицированной электронной подписи согласно статье 11 Федерального закона Российской Федерации от 6 апреля 2011 года № 63-ФЗ «Об электронной подписи», пункту 9 Правил использования усиленной квалифицированной электронной подписи при обращении за получением государственных и муниципальных услуг, утвержденных постановлением Правительства Российской Федерации от 25 августа 2012 года № 852 «Об утверждении Правил использования усиленной квалифицированной электронной подписи при обращении за получением государственных и муниципальных услуг и о внесении изменения в Правила разработки и утверждения административных регламентов предоставления государственных услуг»;

обращение за получением услуги надлежащего (ненадлежащего) лица, наличие (отсутствие) у заявителя соответствующих полномочий на получение муниципальной услуги.

3.3.1.8. Результат административной процедуры:

прием и регистрация заявления в книге регистрации формализованных заявлений граждан по вопросам учета в качестве нуждающихся в жилых помещениях, передача заявления о предоставлении муниципальной услуги с прилагаемыми к нему документами специалисту, указанному в резолюции начальника отдела;

отказ в приеме документов для последующего предоставления муниципальной услуги.

3.3.1.9. Порядок передачи результата:

начальник отдела в течение одного рабочего дня со дня поступления к нему заявления о предоставлении муниципальной услуги с прилагаемыми к нему документами рассматривает их, накладывает резолюцию и передает специалисту отдела, указанному в резолюции.

3.3.1.10. Способ фиксации результата выполнения административной процедуры: регистрация заявления в книге регистрации формализованных заявлений граждан по вопросам учета в качестве нуждающихся в жилых помещениях.

3.3.2. Рассмотрение заявления и прилагаемых к нему документов, формирование учетного дела, направление межведомственных запросов, принятие решения о предоставлении или отказе в предоставлении муниципальной услуги:

3.3.2.1. Лицо, ответственное за выполнение административной процедуры – ведущий специалист (по жилищным вопросам) отдела.

3.3.2.2. Юридический факт являющимся основанием для начала административной процедуры – передача заявления о предоставлении

муниципальной услуги с прилагаемыми к нему документами специалисту, указанному в резолюции начальника отдела;

3.3.2.3. Содержание каждого административного действия, входящего в состав административной процедуры:

- ведущий специалист (по жилищным вопросам) отдела формирует учетное дело;

- специалист, ответственный за предоставление муниципальной услуги, рассматривает поступившее формализованное заявление о принятии на учет в качестве нуждающегося в жилом помещении с прилагаемыми к нему документами на соответствие пункту 2.15, 2.16 раздела 2 настоящего Регламента и по результатам рассмотрения заявления и представленных учетных документов составляет письменное заключение о наличии (отсутствии) оснований для принятия заявителя на учет в качестве нуждающегося в жилом помещении.

Рассмотрение поступивших заявлений о принятии на учет производится в хронологическом порядке исходя из даты и времени их принятия.

При рассмотрении заявления о принятии на учет глава Темрюкского городского поселения Темрюкского района по представлению начальника отдела может принять решение о проведении комиссионного обследования жилищных условий гражданина и членов его семьи.

Состав комиссии по обследованию жилищных условий утверждается правовым актом администрации. По результатам обследования жилищных условий составляется акт обследования жилищных условий по установленной форме.

- ведущий специалист (по жилищным вопросам) отдела обеспечивает направление межведомственных запросов о предоставлении документов и информации, находящихся в распоряжении государственных органов, органов местного самоуправления, иных отраслевых (функциональных) и территориальных органов администрации либо подведомственных государственным органам или органам местного самоуправления организаций (Межведомственные запросы оформляются в соответствии с требованиями, установленными Федеральным законом от 27 июля 2010 года № 210-ФЗ «Об организации предоставления государственных и муниципальных услуг». Межведомственный запрос направляется в форме электронного документа с использованием единой системы межведомственного электронного взаимодействия и подключаемых к ней региональных систем межведомственного электронного взаимодействия, в случае отсутствия технической возможности межведомственный запрос направляется на бумажном носителе.);

- ведущий специалист (по жилищным вопросам) отдела готовит проект постановления администрации о принятии на учет граждан в качестве нуждающихся в жилых помещениях или проект постановления администрации об отказе в принятии на учет граждан в качестве нуждающихся в жилых помещениях (при выявлении оснований, указанных в пункте 2.16 раздела 2

настоящего Регламента) (далее - проект постановления администрации) с указанием причин отказа;

- ведущий специалист (по жилищным вопросам) отдела передает подготовленный проект постановления администрации с прилагаемыми документами на согласование начальнику отдела;

- начальник отдела в течение одного дня со дня поступления к нему подготовленного специалистом проекта постановления администрации с заключением проверяет, согласует и передает проект постановления администрации с заключением для дальнейшего согласования в администрацию либо возвращает проект постановления администрации с заключением на доработку ведущему специалисту (по жилищным вопросам) отдела, с указанием причины возврата;

- после доработки проекта постановления администрации и заключения ведущий специалист (по жилищным вопросам) отдела, ответственный за предоставление муниципальной услуги, передает его начальнику отдела для повторного рассмотрения и передачи на дальнейшее согласование в администрацию;

- после согласования в установленном порядке проекта постановления администрации он передается на подпись главе Темрюкского городского поселения Темрюкского района;

- подписанное постановление регистрируется в журнале регистрации постановлений. Постановлению присваивается порядковый номер и дата.

3.3.2.4. Срок исполнения данной административной процедуры составляет двадцать девять рабочих дней со дня представления гражданином заявления о принятии на учет и учетных документов, обязанность по представлению которых возложена на заявителя.

3.3.2.5. Постановление администрации о принятии (об отказе в принятии) гражданина на учет в качестве нуждающегося в жилом помещении принимается с учетом заключения о наличии оснований (об отсутствии оснований) для принятия гражданина на учет, составленного уполномоченным органом по учету, не позднее чем через тридцать рабочих дней с даты представления гражданином в уполномоченный орган по учету заявления о принятии на учет и учетных документов, обязанность по представлению которых возложена на заявителя.

3.3.2.6. Критерий принятия решения:

- соответствие (несоответствие) документов, необходимых для предоставления муниципальной услуги, по форме или содержанию требованиям действующего законодательства;

- содержание (отсутствие) в документах неоговоренных приписок и исправлений, серьезных повреждений, не позволяющих однозначно истолковать их содержание, наличие (отсутствие) обратного адреса, наличие (отсутствие) подписи, печати;

- соблюдение (несоблюдение) установленных условий признания действительности усиленной квалифицированной электронной подписи согласно статье 11 Федерального закона Российской Федерации от 6 апреля

2011 года № 63-ФЗ «Об электронной подписи», пункту 9 Правил использования усиленной квалифицированной электронной подписи при обращении за получением государственных и муниципальных услуг, утвержденных постановлением Правительства Российской Федерации от 25 августа 2012 года № 852 «Об утверждении Правил использования усиленной квалифицированной электронной подписи при обращении за получением государственных и муниципальных услуг и о внесении изменения в Правила разработки и утверждения административных регламентов предоставления государственных услуг»;

обращение за получением услуги надлежащего (ненадлежащего) лица, наличие (отсутствие) у заявителя соответствующих полномочий на получение муниципальной услуги;

предоставление (непредставление) или предоставление не в полном объеме документов, предусмотренных пунктом 2.10 раздела 2 настоящего Регламента, обязанность по представлению которых возложена на заявителя;

ответ органа государственной власти, органа местного самоуправления либо подведомственной органу государственной власти или органу местного самоуправления организации на межведомственный запрос свидетельствует об отсутствии документа и (или) информации, необходимых для принятия граждан на учет в качестве нуждающихся в жилых помещениях, если соответствующий документ не был представлен заявителем по собственной инициативе, за исключением случаев, если отсутствие таких запрашиваемых документа или информации в распоряжении таких органов или организаций подтверждает право соответствующих граждан состоять на учете в качестве нуждающихся в жилых помещениях;

представление (непредставление) заявителем документов, не подтверждающих (подтверждающих) право соответствующих граждан состоять на учете в качестве нуждающихся в жилых помещениях;

истек (не истек) пятилетний срок со дня со дня совершения гражданами намеренных действий по ухудшению жилищных условий.

3.3.2.7. Результатом выполнения административной процедуры по рассмотрению заявления о предоставлении муниципальной услуги является издание постановления администрации о принятии гражданина на учет в качестве нуждающегося в жилом помещении либо издание постановления администрации об отказе в принятии гражданина на учет в качестве нуждающегося в жилом помещении.

3.3.2.8. Порядок передачи результата:

после согласования в установленном порядке проекта постановления администрации он передается на подпись главе Темрюкского городского поселения Темрюкского района, подписанное главой Темрюкского городского поселения Темрюкского района постановление передается для его регистрации в общий отдел администрации Темрюкского городского поселения Темрюкского района.

3.3.2.9. Способ фиксации результата выполнения административной процедуры: подписанное постановление регистрируется в журнале регистрации постановлений. Постановлению присваивается порядковый номер и дата.

3.3.3. Получение заявителем результата муниципальной услуги.

3.3.3.1. Основанием для начала административной процедуры является наличие постановления администрации:

1) о принятии гражданина на учет в качестве нуждающегося в жилом помещении;

2) об отказе в принятии гражданина на учет в качестве нуждающегося в жилом помещении.

3.3.3.2. Ведущий специалист (по жилищным вопросам) отдела не позднее чем через три рабочих дня со дня принятия постановления администрации о принятии гражданина на учет в качестве нуждающегося в жилом помещении, в том числе через многофункциональный центр, выдает под роспись или направляет заказным письмом с уведомлением о вручении гражданину уведомление установленной формы, подтверждающее принятие такого правового акта местной администрации.

Постановление администрации об отказе в принятии гражданина на учет в качестве нуждающегося в жилом помещении выдается ведущим специалистом (по жилищным вопросам) отдела под роспись или направляется заказным письмом с уведомлением о вручении гражданину, подавшему заявление о принятии на учет, не позднее чем через три рабочих дня со дня принятия такого правового акта местной администрации и может быть обжаловано гражданином в судебном порядке.

В случае представления гражданином заявления о принятии на учет через многофункциональный центр документ, подтверждающий принятие решения, направляется в многофункциональный центр, если иной способ получения не указан заявителем.

3.3.3.3. Ведущий специалист (по жилищным вопросам) отдела не позднее чем через три рабочих дня со дня принятия постановления администрации о принятии (отказе в принятии) гражданина на учет в качестве нуждающегося в жилом помещении выдает заявителю под роспись или направляет заказным письмом с уведомлением о вручении заявителю либо передает в ГАУ КК «МФЦ КК» уведомление о результатах рассмотрения заявления по жилищному вопросу гражданина (приложение № 10 к настоящему Регламенту).

3.3.3.4. Максимальный срок выполнения указанных административных действий составляет три рабочих дня.

3.3.3.5. Максимальный срок ожидания в очереди при получении результата предоставления муниципальной услуги в отделе либо в ГАУ КК «МФЦ КК» составляет не более 15 минут.

3.3.3.6. Критерий принятия решения: обращение за получением услуги надлежащего (ненадлежащего) лица, наличие (отсутствие) у заявителя соответствующих полномочий на получение муниципальной услуги.

3.3.3.7. Результат административной процедуры:

вручение либо направление заявителю уведомления о принятии на учет в качестве нуждающегося в жилом помещении, уведомления о результатах рассмотрения заявления по жилищному вопросу гражданина;

вручение либо направление гражданину постановления об отказе в принятии на учет в качестве нуждающегося в жилом помещении, уведомления о результатах рассмотрения заявления по жилищному вопросу гражданина.

3.3.3.8. Порядок передачи результата:

Ведущий специалист (по жилищным вопросам) отдела не позднее чем через три рабочих дня со дня принятия постановления администрации о принятии гражданина на учет в качестве нуждающегося в жилом помещении, в том числе через многофункциональный центр, выдает под роспись или направляет заказным письмом с уведомлением о вручении гражданину уведомление установленной формы, подтверждающее принятие такого правового акта местной администрации.

Постановление администрации об отказе в принятии гражданина на учет в качестве нуждающегося в жилом помещении выдается ведущим специалистом (по жилищным вопросам) отдела под роспись или направляется заказным письмом с уведомлением о вручении гражданину, подавшему заявление о принятии на учет, не позднее чем через три рабочих дня со дня принятия такого правового акта местной администрации и может быть обжаловано гражданином в судебном порядке.

В случае представления гражданином заявления о принятии на учет через многофункциональный центр документ, подтверждающий принятие решения, направляется в многофункциональный центр, если иной способ получения не указан заявителем.

Ведущий специалист (по жилищным вопросам) отдела не позднее чем через три рабочих дня со дня принятия постановления администрации о принятии (отказе в принятии) гражданина на учет в качестве нуждающегося в жилом помещении выдает заявителю под роспись или направляет заказным письмом с уведомлением о вручении заявителю либо передает в ГАУ КК «МФЦ КК» уведомление о результатах рассмотрения заявления по жилищному вопросу гражданина.

3.3.3.9. Способ фиксации результата выполнения административной процедуры: роспись или уведомлением о вручении заказного письма.

3.4. Порядок осуществления в электронной форме, в том числе с использованием федеральной государственной информационной системы «Единый портал государственных и муниципальных услуг (функций).

3.4.1. Запись на прием в уполномоченный орган, многофункциональный центр предоставления государственных и муниципальных услуг для подачи запроса о предоставлении муниципальной услуги (далее - запрос).

3.4.1.1. В целях предоставления муниципальной услуги, в том числе осуществляется прием заявителей по предварительной записи.

3.4.1.2. Запись на прием проводится посредством Единого портала государственных и муниципальных услуг (функций), Регионального портала. Заявителю предоставляется возможность записи в любые свободные для

приема дату и время в пределах установленного в уполномоченном органе, многофункциональном центре графика приема заявителей.

3.4.1.3. Уполномоченный орган, многофункциональный центр не вправе требовать от заявителя совершения иных действий, кроме прохождения идентификации и аутентификации в соответствии с нормативными правовыми актами Российской Федерации, указания цели приема, а также предоставления сведений, необходимых для расчета длительности временного интервала, который необходимо забронировать для приема.

3.4.2. Формирование запроса о предоставлении муниципальной услуги.

3.4.2.1. Формирование запроса заявителем осуществляется посредством заполнения электронной формы запроса на Едином портале государственных и муниципальных услуг (функций), Региональном портале без необходимости дополнительной подачи запроса в какой-либо иной форме.

3.4.2.2. На Едином портале государственных и муниципальных услуг (функций), Региональном портале размещаются образцы заполнения электронной формы запроса.

3.4.2.3. Форматно-логическая проверка сформированного запроса осуществляется автоматически после заполнения заявителем каждого из полей электронной формы запроса. При выявлении некорректно заполненного поля электронной формы запроса заявитель уведомляется о характере выявленной ошибки и порядке ее устранения посредством информационного сообщения непосредственно в электронной форме запроса.

ГАУ КК «МФЦ КК» при обращении заявителя (представителя заявителя) за предоставлением государственной (муниципальной) услуги осуществляют создание электронных образов заявлений и документов, представляемых заявителям (представителем заявителя) и необходимых для предоставления государственной (муниципальной) услуги в соответствии с административным регламентом предоставления государственной (муниципальной) услуги, и их заверение с целью направления в орган государственной власти, уполномоченный на принятие решения о предоставлении государственной (муниципальной) услуги.

3.4.2.4. При формировании запроса заявителю обеспечивается:

а) возможность копирования и сохранения запроса и иных документов, указанных в пункте 2.10 административного регламента, необходимых для предоставления муниципальной услуги;

б) возможность заполнения несколькими заявителями одной электронной формы запроса при обращении за услугами, предполагающими направление совместного запроса несколькими заявителями;

в) возможность печати на бумажном носителе копии электронной формы запроса;

г) сохранение ранее введенных в электронную форму запроса значений в любой момент по желанию пользователя, в том числе при возникновении ошибок ввода и возврате для повторного ввода значений в электронную форму запроса;

д) заполнение полей электронной формы запроса до начала ввода сведений заявителем с использованием сведений, размещенных в федеральной государственной информационной системе «Единая система идентификации и аутентификации в инфраструктуре, обеспечивающей информационно-технологическое взаимодействие информационных систем, используемых для предоставления государственных и муниципальных услуг в электронной форме» (далее – единая система идентификации и аутентификации), и сведений, опубликованных на Едином портале государственных и муниципальных услуг (функций), Региональном портале, в части, касающейся сведений, отсутствующих в единой системе идентификации и аутентификации;

е) возможность вернуться на любой из этапов заполнения электронной формы запроса без потери ранее введенной информации;

ж) возможность доступа заявителя на Едином портале государственных и муниципальных услуг (функций), Региональном портале к ранее поданным им запросам в течение не менее одного года, а также частично сформированных запросов – в течение не менее 3 месяцев.

3.4.2.5. Сформированный и подписанный запрос и иные документы, указанные в пункте 2.10 административного регламента, необходимые для предоставления муниципальной услуги, направляются в уполномоченный орган посредством Единого портала государственных и муниципальных услуг (функций), Регионального портала.

3.4.3. Прием и регистрация уполномоченным органом запроса и иных документов, необходимых для предоставления муниципальной услуги.

3.4.3.1. Уполномоченный орган обеспечивает прием документов, необходимых для предоставления муниципальной услуги, и регистрацию запроса без необходимости повторного представления заявителем таких документов на бумажном носителе.

3.4.3.2. Срок регистрации запроса – 1 рабочий день.

3.4.3.3. Предоставление муниципальной услуги начинается с момента приема и регистрации уполномоченным органом электронных документов, необходимых для предоставления муниципальной услуги.

3.5.3.4. При отправке запроса посредством Единого портала государственных и муниципальных услуг (функций), Регионального портала автоматически осуществляется форматно-логическая проверка сформированного запроса в порядке, определяемом уполномоченным на предоставление муниципальной услуги органом, после заполнения заявителем каждого из полей электронной формы запроса. При выявлении некорректно заполненного поля электронной формы запроса заявитель уведомляется о характере выявленной ошибки и порядке ее устранения посредством информационного сообщения непосредственно в электронной форме запроса.

3.4.3.5. При успешной отправке запросу присваивается уникальный номер, по которому в личном кабинете заявителя посредством Единого портала государственных и муниципальных услуг (функций), Регионального портала заявителю будет представлена информация о ходе выполнения указанного запроса.

3.4.3.6. После принятия запроса должностным лицом, уполномоченным на предоставление муниципальной услуги, запросу в личном кабинете заявителя посредством Единого портала государственных и муниципальных услуг (функций), Регионального портала присваивается статус «Регистрация заявителя и прием документов».

3.4.3.7. При получении запроса в электронной форме должностным лицом, уполномоченным на предоставление муниципальной услуги, проверяется наличие оснований для отказа в приеме запроса, указанных в 2.14 настоящего административного регламента.

3.4.3.8. При наличии хотя бы одного из указанных оснований должностное лицо, ответственное за предоставление муниципальной услуги, в срок, не превышающий срок предоставления муниципальной услуги, подготавливает письмо об отказе в приеме документов для предоставления муниципальной услуги.

3.4.4. Оплата государственной пошлины за предоставление муниципальной услуги и уплата иных платежей, взимаемых в соответствии с законодательством Российской Федерации.

Государственная пошлина за предоставление муниципальной услуги не взимается.

3.4.5. Получение результата предоставления муниципальной услуги.

3.4.5.1. В качестве результата предоставления муниципальной услуги заявитель по его выбору вправе получить:

копию правового акта в форме электронного документа, подписанного уполномоченным должностным лицом с использованием усиленной квалифицированной электронной подписи;

копию правового акта на бумажном носителе.

3.4.5.2. Заявитель вправе получить результат предоставления муниципальной услуги в форме электронного документа или документа на бумажном носителе в течение срока действия результата предоставления муниципальной услуги.

3.4.6. Получение сведений о ходе выполнения запроса.

3.4.6.1. Заявитель имеет возможность получения информации о ходе предоставления муниципальной услуги.

Информация о ходе предоставления муниципальной услуги по желанию заявителя направляется заявителю уполномоченным органом в срок, не превышающий одного рабочего дня после завершения выполнения соответствующего действия, на адрес электронной почты или с использованием средств Единого портала государственных и муниципальных услуг (функций), Регионального портала по выбору заявителя.

3.4.6.2. При предоставлении муниципальной услуги в электронной форме заявителю направляется:

а) уведомление о записи на прием в уполномоченный орган или многофункциональный центр;

б) уведомление о приеме и регистрации запроса и иных документов, необходимых для предоставления муниципальной услуги;

в) уведомление о начале процедуры предоставления муниципальной услуги;

г) уведомление об окончании предоставления муниципальной услуги либо мотивированном отказе в приеме запроса и иных документов, необходимых для предоставления муниципальной услуги;

д) уведомление о результатах рассмотрения документов, необходимых для предоставления муниципальной услуги;

ж) уведомление о возможности получить результат предоставления муниципальной услуги либо мотивированный отказ в предоставлении муниципальной услуги;

з) уведомление о мотивированном отказе в предоставлении муниципальной услуги.

3.4.7. Осуществление оценки качества предоставления услуги.

Заявителям обеспечивается возможность оценить доступность и качество муниципальной услуги на Едином портале государственных и муниципальных услуг (функций).

РАЗДЕЛ IV

Формы контроля за исполнением административного регламента

4.1. Текущий контроль за соблюдением и исполнением ведущим специалистом (по жилищным вопросам) отдела положений настоящего Регламента и иных нормативных правовых актов, устанавливающих требования к предоставлению муниципальной услуги, а также принятием решений осуществляет начальник отдела.

Текущий контроль соблюдения последовательности административных действий и сроков их исполнения специалистами ГАУ КК «МФЦ КК» осуществляется директором ГАУ КК «МФЦ КК».

4.2. Текущий контроль, указанный в пункте 4.1 раздела 4 настоящего Регламента, осуществляется путем проведения плановых (в соответствии с утвержденным графиком) и внеплановых проверок полноты и качества предоставления муниципальной услуги.

4.3. Ответственность за предоставление муниципальной услуги возлагается на начальника отдела, который непосредственно принимает решение по вопросам предоставления муниципальной услуги.

Ведущий специалист (по жилищным вопросам) отдела, ответственный за предоставление муниципальной услуги, несет ответственность за соблюдение сроков рассмотрения документов и качество предоставления муниципальной услуги.

4.4. По результатам проведенных проверок в случае выявления нарушения порядка предоставления муниципальной услуги, прав заявителей виновные лица привлекаются к ответственности в соответствии с законодательством Российской Федерации и принимаются меры по устранению нарушений.

4.5. Ответственность должностных лиц, муниципальных служащих за решения и действия (бездействие), принимаемые (осуществляемые) в ходе предоставления муниципальной услуги:

4.5.1. Должностные лица, муниципальные служащие, участвующие в предоставлении муниципальной услуги, несут персональную ответственность за принятие решений и действия (бездействие) при предоставлении муниципальной услуги.

4.5.2. Персональная ответственность устанавливается в должностных инструкциях в соответствии с требованиями законодательства Российской Федерации.

4.6. Положения, характеризующие требования к порядку и формам контроля за предоставлением муниципальной услуги, в том числе со стороны граждан, объединений и организаций:

4.6.1. Порядок и формы контроля за предоставлением муниципальной услуги должны отвечать требованиям непрерывности и действенности (эффективности).

4.6.2. Граждане, их объединения и организации могут осуществлять контроль предоставления муниципальной услуги путем получения информации о результатах проведенных проверок и принятых по результатам проверок мерах.

РАЗДЕЛ V

Досудебный (внесудебный) порядок обжалования решений и действий (бездействия) органа, предоставляющего муниципальную услугу, а также должностных лиц, муниципальных служащих

5.1. Заявитель имеет право на досудебное (внесудебное) обжалование действий (бездействия) и решений, принятых (осуществляемых) в ходе предоставления муниципальной услуги.

5.2. Предметом досудебного (внесудебного) обжалования являются конкретное решение и действия (бездействие) администрации, а также действия (бездействие) должностных лиц, муниципальных служащих в ходе предоставления муниципальной услуги, в результате которых нарушены права заявителя на получение муниципальной услуги, созданы препятствия к предоставлению ему муниципальной услуги.

Заявитель может обратиться с жалобой, в том числе в следующих случаях:

нарушение срока регистрации заявления заявителя о предоставлении муниципальной услуги;

нарушение срока предоставления муниципальной услуги;

требование у заявителя документов, не предусмотренных нормативными правовыми актами Российской Федерации, нормативными правовыми актами Краснодарского края, муниципальными правовыми актами Темрюкского городского поселения Темрюкского района для предоставления муниципальной услуги;

отказ в приеме документов, предоставление которых предусмотрено нормативными правовыми актами Российской Федерации, нормативными правовыми актами Краснодарского края, муниципальными правовыми актами Темрюкского городского поселения Темрюкского района для предоставления муниципальной услуги, у заявителя;

отказ в предоставлении муниципальной услуги, если основания отказа не предусмотрены федеральными законами и принятыми в соответствии с ними иными нормативными правовыми актами Российской Федерации, нормативными правовыми актами Краснодарского края, муниципальными правовыми актами Темрюкского городского поселения Темрюкского района;

затребование с заявителя при предоставлении муниципальной услуги платы, не предусмотренной нормативными правовыми актами Российской Федерации, нормативными правовыми актами Краснодарского края, муниципальными правовыми актами Темрюкского городского поселения Темрюкского района;

отказ органа, предоставляющего муниципальную услугу, его должностного лица в исправлении допущенных опечаток и ошибок в выданных в результате предоставления муниципальной услуги документах либо нарушение установленного срока таких исправлений.

5.3. Заявитель может обжаловать действия (бездействие):

- специалистов ГАУ КК «МФЦ КК» – руководителю ГАУ КК «МФЦ КК»;

- ведущего специалиста (по жилищным вопросам) отдела и начальника отдела – главе Темрюкского городского поселения Темрюкского района.

Жалобы на решения, принятые главой Темрюкского городского поселения Темрюкского района рассматриваются непосредственно главой Темрюкского городского поселения Темрюкского района.

5.4. Жалоба подается в письменной форме на бумажном носителе, в электронной форме с соблюдением требований к форме электронного документа, установленных действующим законодательством, в администрацию.

5.5. Жалоба может быть направлена по почте, через ГАУ КК «МФЦ КК» с использованием информационно-телекоммуникационной сети «Интернет», официального сайта администрации, Единого портала государственных и муниципальных услуг либо регионального портала государственных и муниципальных услуг.

5.6. Жалоба должна содержать:

наименование органа, предоставляющего муниципальную услугу, должностного лица органа, предоставляющего муниципальную услугу, либо муниципального служащего, решения и действия (бездействие) которых обжалуются;

фамилию, имя, отчество (последнее - при наличии), сведения о месте жительства заявителя - физического лица, а также номер (номера) контактного телефона, адрес (адреса) электронной почты (при наличии) или почтовый адрес, по которым должен быть направлен ответ заявителю;

сведения об обжалуемых решениях и действиях (бездействии) органа, предоставляющего муниципальную услугу, должностного лица органа, предоставляющего муниципальную услугу либо муниципального служащего;

доводы, на основании которых заявитель не согласен с решением и действием (бездействием) органа, предоставляющего муниципальную услугу, должностного лица органа, предоставляющего муниципальную услугу, либо муниципального служащего. Заявителем могут быть представлены документы (при наличии), подтверждающие доводы заявителя, либо их копии.

5.7. Жалоба подлежит рассмотрению в течение пятнадцати рабочих дней со дня ее регистрации, а в случае обжалования отказа в приеме документов у заявителя либо в исправлении допущенных опечаток и ошибок или в случае обжалования нарушения установленного срока таких исправлений - в течение пяти рабочих дней со дня ее регистрации.

5.8. Жалоба не рассматривается по существу при наличии следующих оснований:

а) безосновательность жалобы и прекращение переписки с заявителем по вопросу, на который заявителю неоднократно давались письменные ответы по существу, и при этом в жалобе не приводятся новые доводы или обстоятельства;

б) в жалобе не указаны фамилия заявителя, направившего жалобу, или почтовый адрес, по которому должен быть направлен ответ;

в) от заявителя поступило заявление о прекращении рассмотрения его жалобы;

г) в жалобе содержатся нецензурные либо оскорбительные выражения, угрозы жизни, здоровью и имуществу должностного лица, а также членов его семьи;

д) текст жалобы не поддается прочтению, о чем в течение семи дней со дня регистрации жалобы сообщается заявителю, направившему жалобу, если его фамилия и почтовый адрес поддаются прочтению;

е) ответ не может быть дан без разглашения сведений, составляющих государственную или иную охраняемую федеральным законом тайну.

Об отказе в рассмотрении жалобы по существу заявителю сообщается в письменном виде, за исключением подпунктов «а», «б» и «в» настоящего пункта, в течение пяти рабочих дней со дня регистрации жалобы.

5.9. Заявители имеют право на получение информации и документов, необходимых для обоснования и рассмотрения жалобы.

Заявителю предоставляется возможность ознакомления с документами и материалами, касающимися рассмотрения жалобы, если это не затрагивает права, свободы и законные интересы других лиц и если в указанных документах и материалах не содержатся сведения, составляющие государственную или иную охраняемую федеральным законом тайну.

5.10. По результатам рассмотрения жалобы принимается одно из следующих решений:

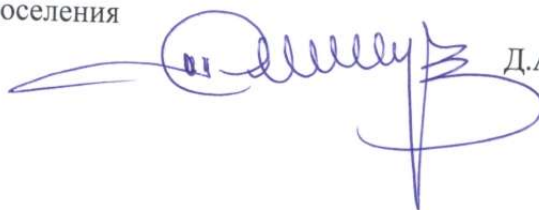
удовлетворение жалобы, в том числе в форме отмены принятого решения, исправления допущенных опечаток и ошибок в выданных в результате

предоставления муниципальной услуги документах, возврата заявителю денежных средств, взимание которых не предусмотрено нормативными правовыми актами Российской Федерации, нормативными правовыми актами субъектов Российской Федерации, муниципальными правовыми актами, а также в иных формах;

отказ в удовлетворении жалобы.

5.11. Не позднее дня, следующего за днем принятия решения, указанного в пункте 5.10 раздела 5 настоящего Регламента, заявителю в письменной форме и по желанию заявителя в электронной форме направляется мотивированный ответ о результатах рассмотрения жалобы.

Исполняющий обязанности главы
Темрюкского городского поселения
Темрюкского района



Д.А. Немудрый

ПРИЛОЖЕНИЕ № 1
к административному регламенту
предоставления муниципальной
услуги «Принятие на учет граждан в
качестве нуждающихся в жилых
помещениях, предоставляемых по
договорам социального найма»

ИНФОРМАЦИЯ
о месте нахождения, почтовом адресе, графике работы, справочных
телефонах, адресе электронной почты и адресе официального Интернет-
сайта администрации Темрюкского городского поселения Темрюкского
района и ГАУ КК «МФЦ КК»

Место нахождения (почтовый адрес) администрации Темрюкского городского поселения Темрюкского района (далее – администрация): 353500, Краснодарский край, город Темрюк, улица Ленина, д. 48.

График работы администрации: ежедневно, кроме субботы и воскресенья и нерабочих праздничных дней с 8 часов до 17 часов (перерыв с 12 часов до 12 часов 48 минут). В пятницу и накануне нерабочих праздничных дней с 8 часов до 16 часов.

Контактный телефон (телефон для справок) администрации: 8(86148) 4-17-57.

Место нахождения юридического отдела администрации (далее - отдел): 353500, Краснодарский край, город Темрюк, улица Ленина, д. 48, кабинет № 8.

Часы работы отдела: ежедневно, кроме субботы и воскресенья и нерабочих праздничных дней с 8 часов до 17 часов (перерыв с 12 часов до 12 часов 48 минут). В пятницу и накануне нерабочих праздничных дней с 8 часов до 16 часов.

Часы приема граждан в отделе:

вторник 08.00 до 12.00, с 13.00 до 17.00.

среда 08.00 до 12.00, с 13.00 до 17.00.

Контактный телефон (телефон для справок) отдела: 8(86148) 5-39-60.

Адрес официального интернет-сайта администрации: www.admtemruk.ru

Адрес электронной почты администрации: temrukadm@yandex.ru

Место нахождения (почтовый адрес) филиала ГАУ КК «Многофункциональный центр по предоставлению государственных и муниципальных услуг Краснодарского края» в Темрюкском районе (далее - ГАУ КК «МФЦ КК»): Почтовый адрес ГАУ КК «МФЦ КК»: 353500, Краснодарский край, город Темрюк, ул. Розы Люксембург, д. 65 / ул. Гоголя, д. 90.

График работы ГАУ КК «МФЦ КК»:

понедельник с 08.00 – 18.30

вторник с 08.00 – 19.00

среда с 08.00 – 19.00

четверг с 08.00 – 20.00

пятница с 08.00 – 18.30

суббота с 08.00 – 13.00

воскресенье выходной день.

Контактный телефон (телефон для справок) ГАУ КК «МФЦ КК»:
8(86148)5-44-45.

Адрес официального интернет-сайта ГАУ КК «МФЦ КК»: mfctemryuk.ru

Адрес электронной почты ГАУ КК «МФЦ КК»: mfctemryuk@yandex.ru.

Исполняющий обязанности главы
Темрюкского городского поселения
Темрюкского района



Д.А. Немудрый

ПРИЛОЖЕНИЕ № 2
к административному регламенту
предоставления муниципальной
услуги «Принятие на учет граждан в
качестве нуждающихся в жилых
помещениях, предоставляемых по
договорам социального найма»

УВЕДОМЛЕНИЕ
о принятии гражданина на учет в качестве нуждающегося в жилом
помещении

1. _____
(вид правового акта местной администрации)
от «__» _____ г. № _____ «_____» на основании
Вашего заявления, принятого уполномоченным органом по учету «__» _____
_____ г. в _____ часов _____ минут, Вы (с семьей из _____ человек) / Ваш
подопечный _____

(фамилия, имя, отчество полностью)
принят(ы) на учет в качестве нуждающего(их)ся в жилом помещении с датой
«__» _____ г. и временем учета в отдельном(ых) списке(ах)
(учета права на получение жилого помещения вне очереди).

Ваш порядковый номер в отдельном списке на дату и время принятия на
учет _____. Номер учетного дела _____.

2. На основании документально подтвержденного права:

№ п/п	Фамилия, имя, отчество (полностью) заявителя и членов его семьи / подопечного заявителя	Родственные отношения членов семьи по отношению к заявителю	Порядковый номер в списке граждан категорий муниципальной подведомственности

внесены в соответствии с частью 2 статьи 49 Жилищного кодекса Российской
Федерации в отдельный список граждан категорий муниципальной
подведомственности;

№ п/п	Фамилия, имя, отчество (полностью) заявителя и членов его семьи / попечного заявителя	Родственные отношения членов семьи по отношению к заявителю	Порядковый номер в списке граждан отдельной категории

внесены в соответствии с _____

(наименование нормативного правового акта)

в отдельный список по категории _____

(наименование категории, определенной федеральным нормативным правовым актом или законом Краснодарского края) _____ ;

№ п/п	Фамилия, имя, отчество (полностью) заявителя и членов его семьи / попечного заявителя	Родственные отношения членов семьи по отношению к заявителю	Порядковый номер в списке граждан отдельной категории

внесены в соответствии с _____

(наименование нормативного правового акта)

в отдельный список по категории _____

(наименование категории, определенной федеральным нормативным правовым актом или законом Краснодарского края) _____ ;

В соответствии с _____

(наименование нормативного правового акта)

учтено право на получение жилого помещения вне очереди по категории _____

(наименование категории граждан, имеющих право на получение жилого помещения вне очереди)
следующих граждан:

№ п/п	Фамилия, имя, отчество (полностью) заявителя и членов его семьи / попечного заявителя	Родственные отношения членов семьи по отношению к заявителю

--	--	--

3. В приемные часы: _____ по адресу: _____
Вы можете получить бесплатную консультацию по вопросам, связанным с нахождением на учете и получением жилого помещения (обеспечением жильем).

4. В связи с принятием на учет Вы обязаны:

1) в установленный срок проходить очередную перерегистрацию;
2) обеспечить возможность комиссии в составе, утвержденном главой Темрюкского городского поселения Темрюкского района, беспрепятственно производить обследование Ваших жилищных условий в установленном порядке;

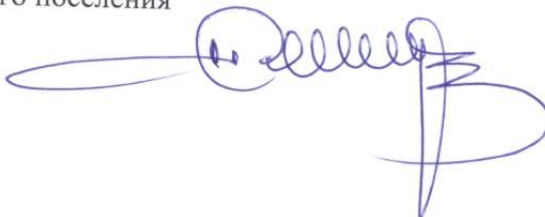
3) сообщать уполномоченному органу по учету об изменении жилищных условий, в том числе места жительства, состава семьи, и других фактах, имеющих отношение к Вашему жилищному вопросу, в течение одного месяца со дня наступления соответствующего события.

Руководитель
уполномоченного
органа по учету

(Ф.И.О.)

(подпись)

Исполняющий обязанности главы
Темрюкского городского поселения
Темрюкского района



Д.А. Немудрый

ПРИЛОЖЕНИЕ № 3
к административному регламенту
предоставления муниципальной
услуги «Принятие на учет граждан в
качестве нуждающихся в жилых
помещениях, предоставляемых по
договорам социального найма»

Главе Темрюкского городского поселения
Темрюкского района

_____ (Ф.И.О.)
от гражданина(ки) _____ (фамилия)
_____ (имя)
_____,
_____ (отчество)
зарегистрированного(ой) по месту жительства
по адресу: _____

(почтовый индекс, населенный пункт, улица, номер дома,
_____,
корпуса, квартиры)
работающего(ей) в _____
(полное наименование предприятия,

учреждения, организации)
в должности _____
номера телефонов: домашнего _____,
мобильного _____,
рабочего _____

ЗАЯВЛЕНИЕ

о принятии на учет в качестве нуждающегося в жилом помещении

Прошу принять меня / мою семью из _____ человек, проживающих
совместно со мной, в том числе:

№ п/п	Фамилия, имя, отчество (полностью) заявителя и членов его семьи	Дата рождения (число, месяц, год)	Родственные отношения членов семьи по отношению к заявителю	Примечание

/ моего (мою) подопечного(ую) _____,

(фамилия, имя, отчество полностью) _____,

зарегистрированного(ую) по месту жительства по адресу _____

почтовый индекс, населенный пункт, улица, номер дома, корпуса, квартиры) _____,

на учет в качестве нуждающегося(ей)ся в жилом помещении.

Прошу

№ п/п	Фамилия, имя, отчество (полностью) заявителя и членов его семьи / подопечного заявителя	Родственные отношения членов семьи по отношению к заявителю

внести в отдельный список граждан по категории муниципальной подведомственности;

№ п/п	Фамилия, имя, отчество (полностью) заявителя и членов его семьи / подопечного заявителя	Родственные отношения членов семьи по отношению к заявителю

внести в отдельный список по категории _____

_____;
(наименование категории, определенной федеральным нормативным правовым актом или законом Краснодарского края)

№ п/п	Фамилия, имя, отчество (полностью) заявителя и членов его семьи / подопечного заявителя	Родственные отношения членов семьи по отношению к заявителю

внести в отдельный список по категории _____

_____.
(наименование категории, определенной федеральным нормативным правовым актом или законом Краснодарского края)

Прошу учесть право на получение жилого помещения вне очереди следующих лиц:

№ п/п	Фамилия, имя, отчество (полностью) заявителя и членов его семьи / подопечного заявителя	Родственные отношения членов семьи по отношению к заявителю

по категории _____

(наименование категории граждан, имеющих право на получение жилого помещения вне очереди)		
№ п/п	Фамилия, имя, отчество (полностью) заявителя и членов его семьи / попечного заявителя	Родственные отношения членов семьи по отношению к заявителю

по категории _____

(наименование категории граждан, имеющих право на получение жилого помещения вне очереди)

Я (и вышеуказанные дееспособные члены моей семьи) даю (даем) согласие на получение уполномоченным органом по учету любых данных, необходимых для проверки представленных мною сведений и восполнения отсутствующей информации, от соответствующих федеральных, краевых органов государственной власти и органов местного самоуправления, организаций всех форм собственности, а также на обработку и использование моих (наших) персональных данных.

Я (мы) предупрежден(ы) о последствиях, предусмотренных частью 1 статьи 56 Жилищного кодекса Российской Федерации, наступающих при выявлении в представленных документах сведений, не соответствующих действительности, а также об ответственности, предусмотренной статьей 327 Уголовного кодекса Российской Федерации, за подделку документов.

Приложение: _____ документов, необходимых для рассмотрения заявления, на _____ листах.

Подписи
заявителя и всех дееспособных
членов его семьи

Место для оттиска штампа
о дате и времени принятия
заявления со всеми
необходимыми документами

(Ф.И.О.)

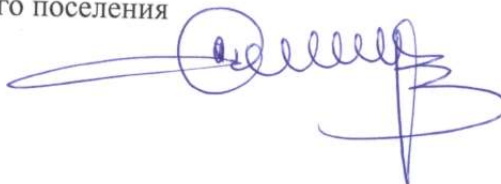
(Ф.И.О.)

(Ф.И.О.)

(Ф.И.О.)

(Ф.И.О.)
« _____ » _____ г.

Исполняющий обязанности главы
Темрюкского городского поселения
Темрюкского района



Д.А. Немудрый

Главе Темрюкского городского поселения
Темрюкского района

РАСПИСКА

Я, _____
(фамилия, имя, отчество полностью)

« ____ » _____ Г., зарегистрированный(ая) по месту жительства по адресу:

[illegible]

/ мой подопечный _____

(фамилия, имя, отчество)

не имел(и) и на дату представления настоящей расписки не имею(ем)(ет) жилого(ых) помещения(ий) и (или) земельного(ых) участка(ов), выделенного(ых) для строительства жилого(ых) дома(ов), на праве собственности или на основе иного права, подлежащего государственной регистрации.

Я (и вышеуказанные дееспособные члены моей семьи) даю (даем) согласие на получение уполномоченным органом по учету любых данных, необходимых для проверки представленных мною сведений и восполнения отсутствующей информации, от соответствующих федеральных, краевых органов государственной власти и органов местного самоуправления, организаций всех форм собственности, а также на обработку и использование моих (наших) персональных данных.

Я (мы) предупрежден(ы) о последствиях, предусмотренных частью 1 статьи 56 Жилищного кодекса Российской Федерации, наступающих при выявлении в представленных документах сведений, не соответствующих действительности.

Подписи
заявителя и всех дееспособных
членов его семьи

Место для оттиска штампа
о дате и времени принятия
заявления со всеми
необходимыми документами

_____	_____	(Ф.И.О.)
_____	_____	(Ф.И.О.)
_____	_____	(Ф.И.О.)
_____	_____	(Ф.И.О.)
_____	_____	(Ф.И.О.)
« _____ »	_____	Г.

Исполняющий обязанности главы
Темрюкского городского поселения
Темрюкского района

Д.А. Немудрый

ПРИЛОЖЕНИЕ № 5
к административному регламенту
предоставления муниципальной
услуги «Принятие на учет граждан в
качестве нуждающихся в жилых
помещениях, предоставляемых по
договорам социального найма»

Главе Темрюкского городского поселения
Темрюкского района

(Ф.И.О.)

ИНФОРМАЦИЯ

**о наличии в течение последних пяти лет, предшествующих подаче
заявления о принятии на учет, жилого(ых) помещения(ий) и (или)
земельного(ых) участка(ов), выделенного(ых) для строительства
жилого(ых) дома(ов), на праве собственности или на основе иного права,
подлежащего государственной регистрации, и о сделках с данным
имуществом в течение указанного срока**

Я, _____
(фамилия, имя, отчество полностью)

дата рождения _____ года, документ, удостоверяющий личность _____
_____, серия _____ номер _____, выдан _____

(наименование органа, выдавшего документ)
« ____ » _____ Г., зарегистрированный(ая) по месту жительства по адресу:

(почтовый индекс, населенный пункт, улица, номер дома, корпуса, квартиры)

сообщаю, что в течение последних пяти лет, с _____ года по _____ года, предшествующих дате, указанной в заявлении о принятии меня / моей семьи / моего подопечного на учет в качестве нуждающегося в жилом помещении, я / я и члены моей семьи / мой подопечный имел(и) следующее(ие) жилое(ые) помещение(я) и (или) земельный(ые) участок(ки), выделенный(ые) для строительства жилого(ых) дома(ов), на праве собственности или на основе иного права, подлежащего государственной регистрации, и совершал(и) следующие сделки с ним(и) в течение указанного срока:

№ п/п	Ф.И.О. право-	Вид объек-	Общая пло-	Адрес объек	Наиме- нование	Вид права (общая	Свиде- тель-	Вид (договор
----------	------------------	---------------	---------------	----------------	-------------------	---------------------	-----------------	-----------------

1	2	3	4	5	6	7	8	9
	обладателя (заявителя или члена его семьи / подопечного заявителя)	та недвижимость (жилое помещение (жилой дом, часть жилого дома, квартира, часть квартиры, комната), земельный участок)	щадь объекта недвижимости (кв.м)	-та недвижимость	(договор, решение суда, акт органа местного самоуправления и т.д.) и реквизиты (номер, дата) правоустанавливающего документа	совместная собственность, общая долевая собственность), размер доли в праве, Ф.И.О. других участников общей совместной собственности или общей долевой собственности	ство о государственной регистрации права (серия, номер, дата выдачи)	купли – продажи, дарения, раздела, мены и т.д.) и реквизиты (номер и дата договора, номер и дата регистрации договора) <*> гражданско – правовой сделки, совершенной с объектом недвижимости

<*> в случае, если сделки с обозначенными объектами недвижимости в указанный срок не совершались, в графе 9 ставится прочерк.

Я (и вышеуказанные дееспособные члены моей семьи) даю (даем) согласие на получение уполномоченным органом по учету любых данных, необходимых для проверки представленных мною сведений и восполнения отсутствующей информации, от соответствующих федеральных, краевых органов государственной власти и органов местного самоуправления, организаций всех форм собственности, а также на обработку и использование моих (наших) персональных данных.

Я (мы) предупрежден(ы) о последствиях, предусмотренных частью 1 статьи 56 Жилищного кодекса Российской Федерации, наступающих при выявлении в представленных документах сведений, не соответствующих действительности, а также об ответственности, предусмотренной статьей 327 Уголовного кодекса Российской Федерации, за подделку документов.

Приложение: _____ документов, необходимых для рассмотрения заявления, на _____ листах.

Подписи
заявителя и всех дееспособных
членов его семьи

Место для оттиска штампа
о дате и времени принятия
заявления со всеми
необходимыми документами

(Ф.И.О.)

(Ф.И.О.)

(Ф.И.О.)

(Ф.И.О.)

(Ф.И.О.)

« _____ » _____ Г.

Исполняющий обязанности главы
Темрюкского городского поселения
Темрюкского района



Д.А. Немудрый

ПРИЛОЖЕНИЕ № 6
к административному регламенту
предоставления муниципальной
услуги «Принятие на учет граждан в
качестве нуждающихся в жилых
помещениях, предоставляемых по
договорам социального найма»

УВЕДОМЛЕНИЕ
гражданина о наличии (отсутствии) у него предусмотренных
законодательством оснований признания нуждающимся
в жилом помещении

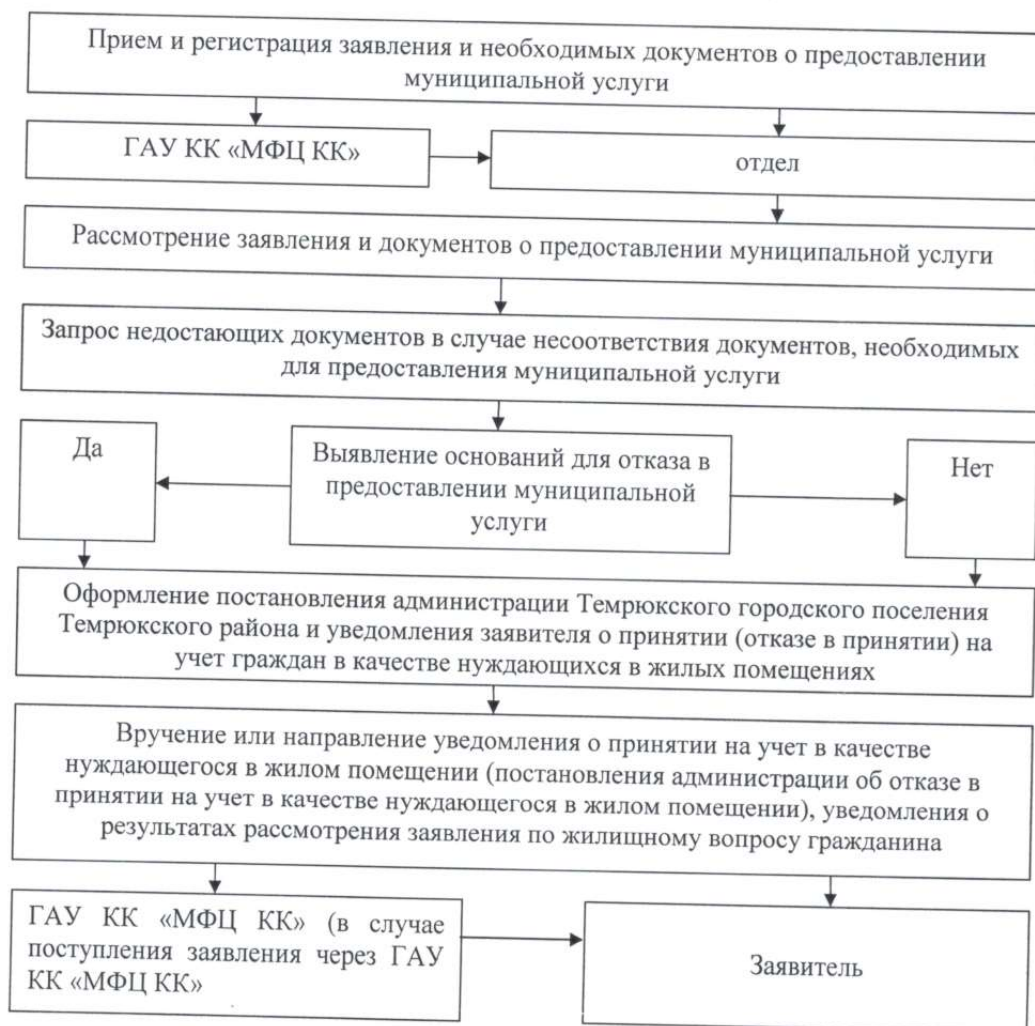
По результатам проверки представленных Вами документов (Ваших жилищных условий) установлено, что Вы / Ваша семья из _____ человек, в том числе:

N п/п	Фамилия, имя, отчество (полностью) заявителя и членов его семьи	Дата рождения (число, месяц, год)	Родственные отношения членов семьи по отношению к заявителю	Примечание

/ Ваш подопечный _____,
(фамилия, имя, отчество)
проживая по адресу: _____,
в соответствии с _____
имеете(ет)(ли) / не имеете(ет)(ли) (ненужное вычеркнуть) по состоянию на
«___» _____ года / в период с «___» _____ года по «___» _____ года
основания быть признанным(ой) нуждающим(ей)ся в жилом помещении.

ПРИЛОЖЕНИЕ № 7
к административному регламенту
предоставления муниципальной
услуги «Принятие на учет граждан
в качестве нуждающихся в жилых
помещениях, предоставляемых по
договорам социального найма»

БЛОК-СХЕМА
последовательности административных процедур при
предоставлении муниципальной услуги



Исполняющий обязанности главы
Темрюкского городского поселения
Темрюкского района

Д.А. Немудрый

ПРИЛОЖЕНИЕ № 8
к административному регламенту
предоставления муниципальной
услуги «Принятие на учет граждан в
качестве нуждающихся в жилых
помещениях, предоставляемых по
договорам социального найма»

РАСПИСКА
в принятии уполномоченным органом по учету от гражданина всех
необходимых учетных документов

От гражданина _____,
(фамилия, имя, отчество полностью)
зарегистрированного по месту жительства по адресу: _____
«__» _____ г. получены все учетные документы,
необходимые для рассмотрения его заявления по вопросу _____,
в том числе:

№ п/п	Наименование и реквизиты документа	Кол-во экз-ров (шт.)		Кол-во листов (шт.)		Примечание
		подлин ник	копия	подлин ник	копия	

Нижеперечисленные документы:

№ п/п	Наименование документа	Орган, в котором будет запрошена информация	Примечание
1	2	3	4

будут получены уполномоченным органом по учету по межведомственным запросам.

Должностное лицо
уполномоченного
органа по учету

(Ф.И.О.)

(подпись)

Исполняющий обязанности главы
Темрюкского городского поселения
Темрюкского района



Д.А. Немудрый

ПРИЛОЖЕНИЕ № 9
к административному регламенту
предоставления муниципальной
услуги «Принятие на учет граждан в
качестве нуждающихся в жилых
помещениях, предоставляемых по
договорам социального найма»

УВЕДОМЛЕНИЕ
гражданина о необходимости представления недостающих учетных
документов

Для рассмотрения Вашего заявления от « ____ » _____ г.
по вопросу _____
предлагаю Вам представить следующие недостающие учетные документы,
необходимые для принятия решения по Вашему жилищному вопросу:

N п/п	Наименование документа	Вид представляемого документа	
		подлинник	копия вместе с подлинником

Должностное лицо
уполномоченного
органа по учету

(Ф.И.О.)

(подпись)

Исполняющий обязанности главы
Темрюкского городского поселения
Темрюкского района



Д.А. Немудрый

ПРИЛОЖЕНИЕ № 10
к административному регламенту
предоставления муниципальной
услуги «Принятие на учет граждан в
качестве нуждающихся в жилых
помещениях, предоставляемых по
договорам социального найма»

УВЕДОМЛЕНИЕ
о результатах рассмотрения жилищного вопроса гражданина

На основании Вашего заявления от «__» _____ г.
по вопросу _____ /
по результатам рассмотрения Вашего жилищного вопроса _____

(содержание жилищного вопроса гражданина)

(вид правового акта местной администрации)

от «__» _____ г. № _____ «_____»
(наименование правового акта местной администрации)

(содержание правового акта местной администрации)

Руководитель
уполномоченного
органа по учету

(Ф.И.О.)

(подпись)

Исполняющий обязанности главы
Темрюкского городского поселения
Темрюкского района



Д.А. Немудрый